



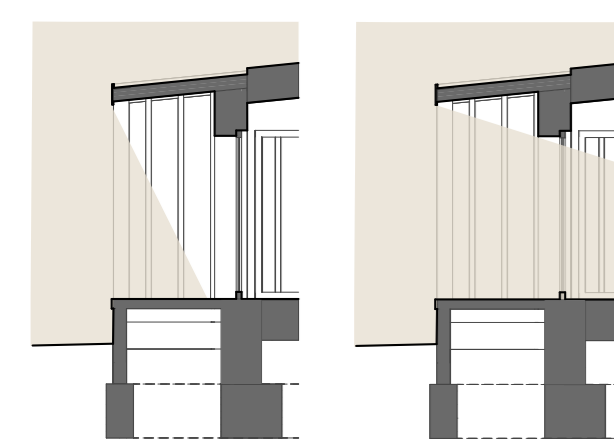
RODINNÝ DŮM TOČNÁ

POLOVNICKÁ, PRAHA 12 - TOČNÁ

Bc. NATÁLIE MIKULÁŠOVÁ
 Fakulta stavební ČVUT v Praze
 Architektura a stavitelství
 Bakalářská práce



LETNÍ OBDOBÍ



ZIMNÍ OBDOBÍ

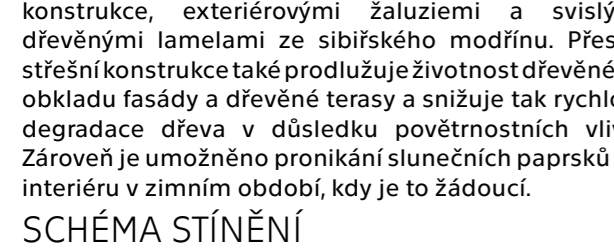


SCHÉMA STÍNĚNÍ

Letnímu přehřívání je zabráněno přesahem střešní konstrukce, exteriérovými žaluziemi a svislými dřevěnými lamelami ze sibiřského modřínu. Přesah střešní konstrukce také prodlužuje životnost dřevěného obkladu fasády a dřevěné terasy a snižuje tak rychlost degradace dřeva v důsledku povětrnostních vlivů. Zároveň je umožněno pronikání slunečních paprsků do interiéru v zimním období, kdy je to žádoucí.

Návrh rodinného domu v Praze – Točná vychází z myšlenky splnit domů s krajinou a se svažitém pozemkem. Sklon pultové střechy kopíruje přirozený spád terénu a splývá s okolím podtrhuje vegetační střešní a extenzivní zelení. Dům je jednopodlažní, rozdělený do tří výškových úrovní klesajících po svahu. Při pohledu z ulice působí jako jednoduchá, nenápadná hmota, která neruší ráz okolní zástavby.

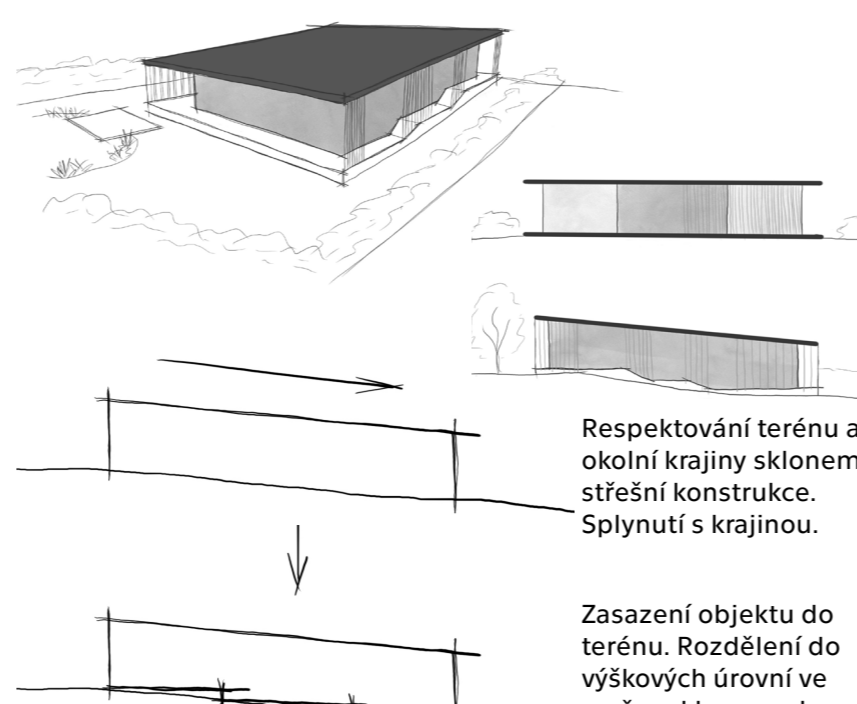
Klient požadoval výrazově čistý, vzdušný dům, který harmonicky zapadne do prostředí. Interiér je otevřen velkými prosklenými plochami směrem do zahrady a navazuje na dřevěnou terasu obíhající kolem celého domu. Na terasu lze vstoupit z téměř všech místností, což zajišťuje plynulý přechod mezi interiérem a exteriérem.

Pozemek orientovaný na jih od veřejné komunikace nabízí ideální podmínky pro tvorbu dispozice a návrh zahrady. Na ploše téměř 2 000 m² je dostatek prostoru pro její funkční členění. Dominantou se stává koupací jezírko s vodními rostlinami a dřevěným molem orientyvaným k relaxaci. V dolní části zahrady je navrženo ohniště zapuštěné do svahu s výhledem na potůček.

Součástí návrhu je také atrium mezi obývacím pokojem a pracovním. Tento klidný kout s okrasnými keři a přímou návazností na pracovní je ideálním místem pro odpočinek. Intimitu zajišťují svislé dřevěné lamely, které zároveň slouží jako stínící i nosný prvek.

Komunikační a průhledovou osu domu tvoří chodba se schodišti, osvětlená shora světítky, která ústí do obývacího pokoje. Z chodby jsou přes šatnu přístupné dětské pokoje se samostatnou koupelnou. Stejným způsobem je řešena i ložnice rodičů, kde šatna vytváří přirozený předěl mezi soukromou a společnou částí domu. Tento koncept zajišťuje, že jak rodiče, tak děti mají vlastní klidovou zónu, kde mohou trávit čas podle svých představ. Obývací pokoj s kuchyňským koutem a jídelnou je největší místností domu a je orientovaný na jih s výhledem na přírodní koupací jezírko.

Fasáda domu a terasy jsou tvořeny sibiřským modřínem – jednou z nejobtotejnějších dřevin vhodných pro exteriér. Celý dům je navrženo jako dřevostavba z CLT panelů ze smrkového dřeva pro svislé nosné konstrukce, zatímco střešní konstrukci tvoří sendvičové panely s dřevěným roštem.

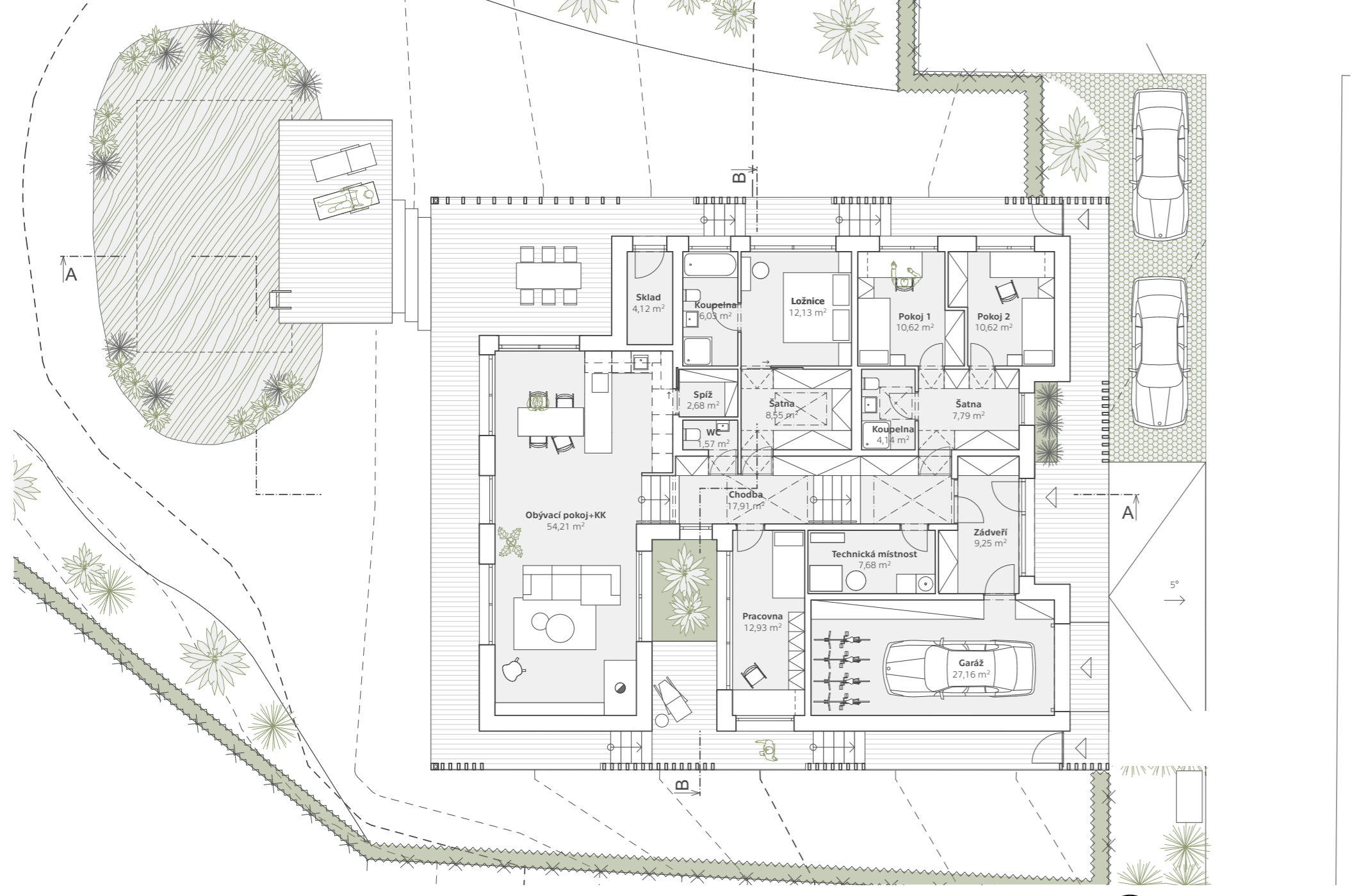


Respektování terénu a okolní krajiny sklonem střešní konstrukce. Splývání s krajinou.

Zasazení objektu do terénu. Rozdělení do výškových úrovní ve směru sklonu svahu.



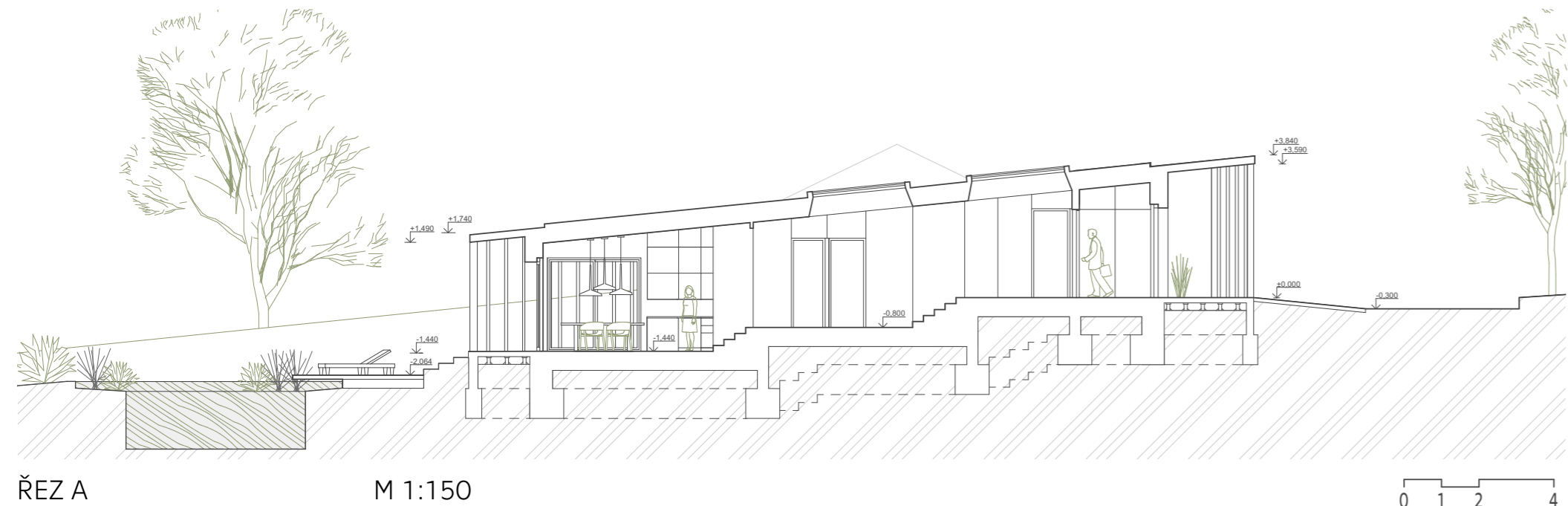
SITUACE ŠÍŘŠÍCH VZTAHŮ M 1:2000



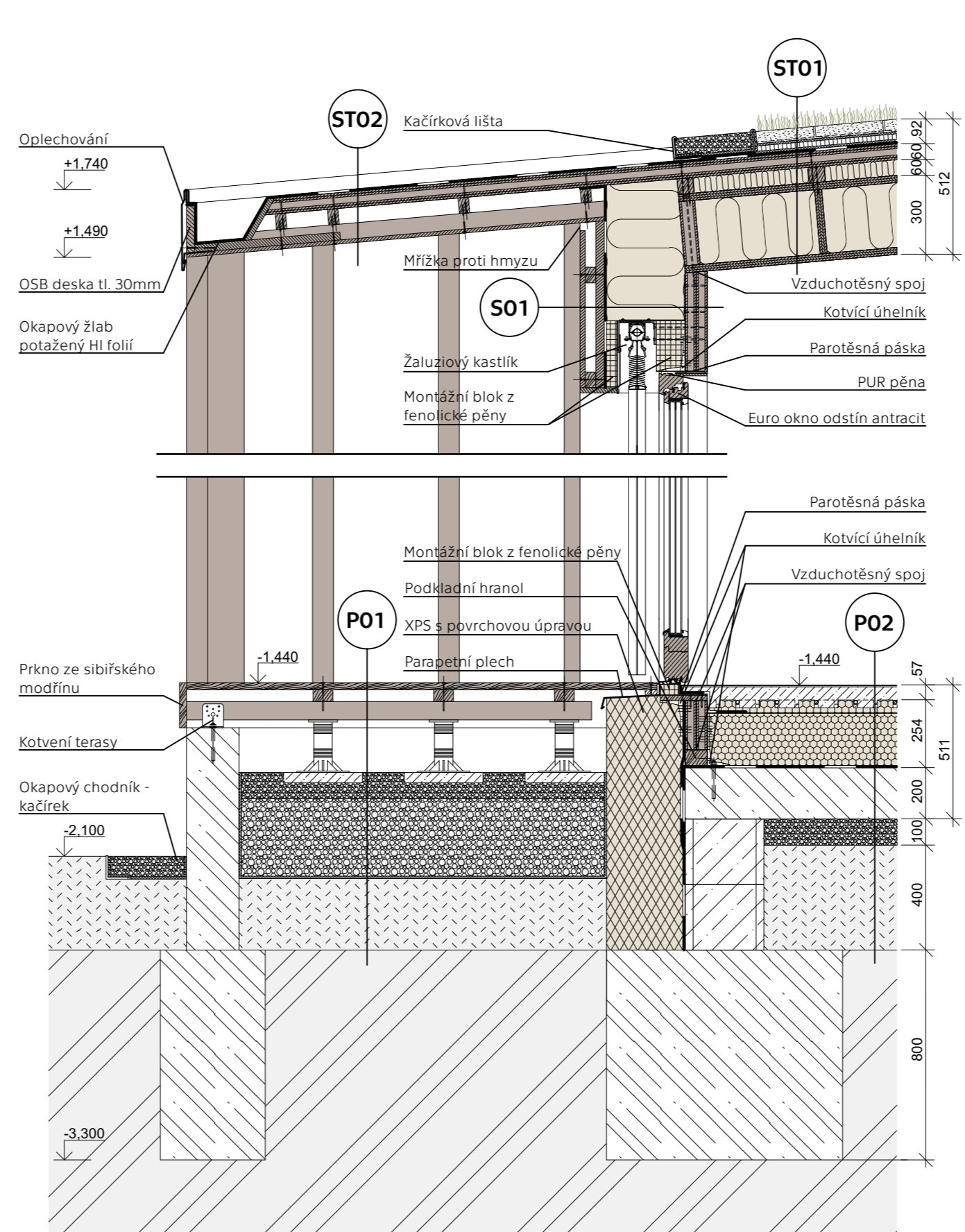
PŮDORYS 1.NP M 1:150



ARCHITEKTONICKÁ SITUACE M 1:200



ŘEZ A M 1:150

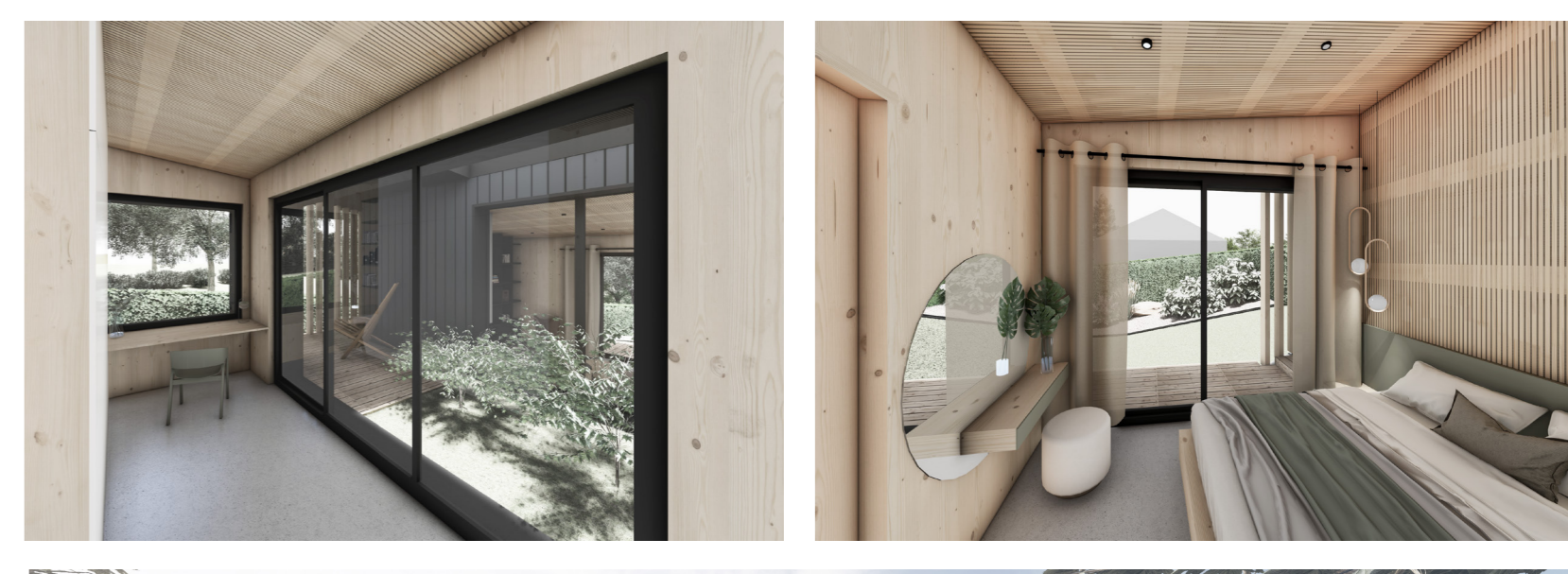


LEGENDA MATERIÁLŮ

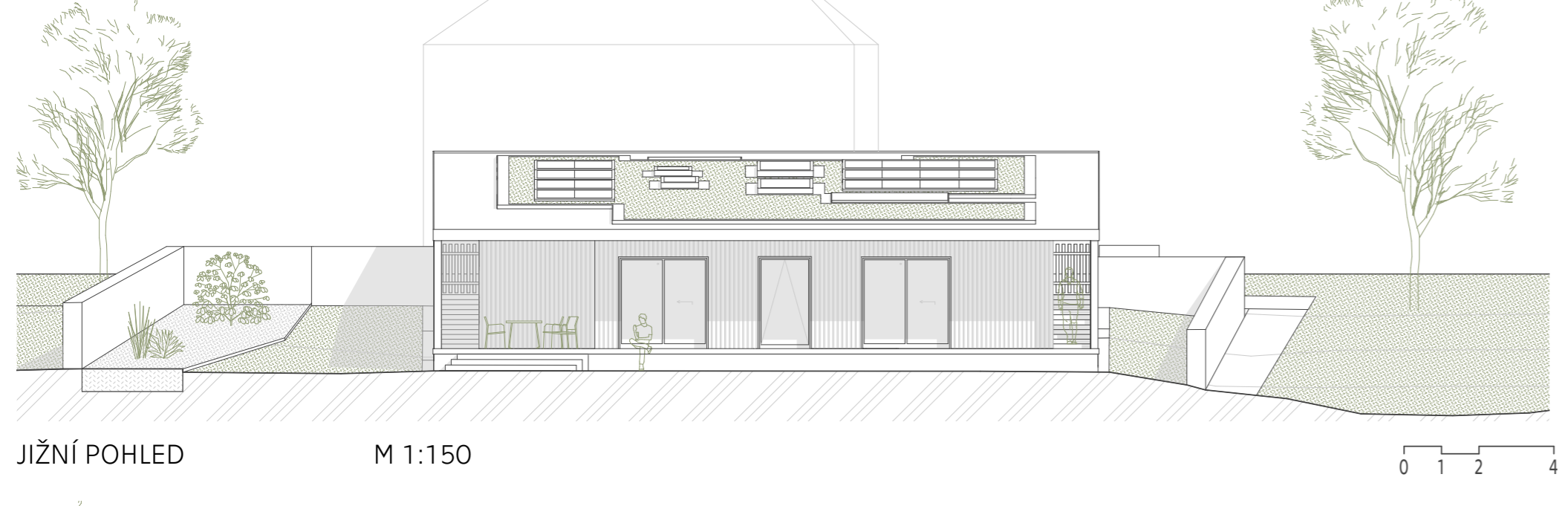
DŘEVOVLÁKNITÁ TEPELNÁ IZOLACE - DESKY, λ = 0,038 W/m.K	MASIVNÍ DŘEVĚNÉ PRVKY
TEPELNÁ IZOLACE EPS - DESKY, λ = 0,035 W/m.K	PROSTÝ BETON C25/30
TEPELNÁ IZOLACE XPS - DESKY, λ = 0,035 W/m.K	ŽELEZOBETON (BETON C25/30, OCEL B500B)
TEPELNÁ IZOLACE - TVRZENÁ FENOLICKÁ PĚNA	KAČÍREK FRAKCE 8/16 mm
DESKY NA BÁZI DŘEVA	KAČÍREK FRAKCE 16/32 mm

S01 OBVODOVÁ STĚNA (U = 0,12 W/m².K)

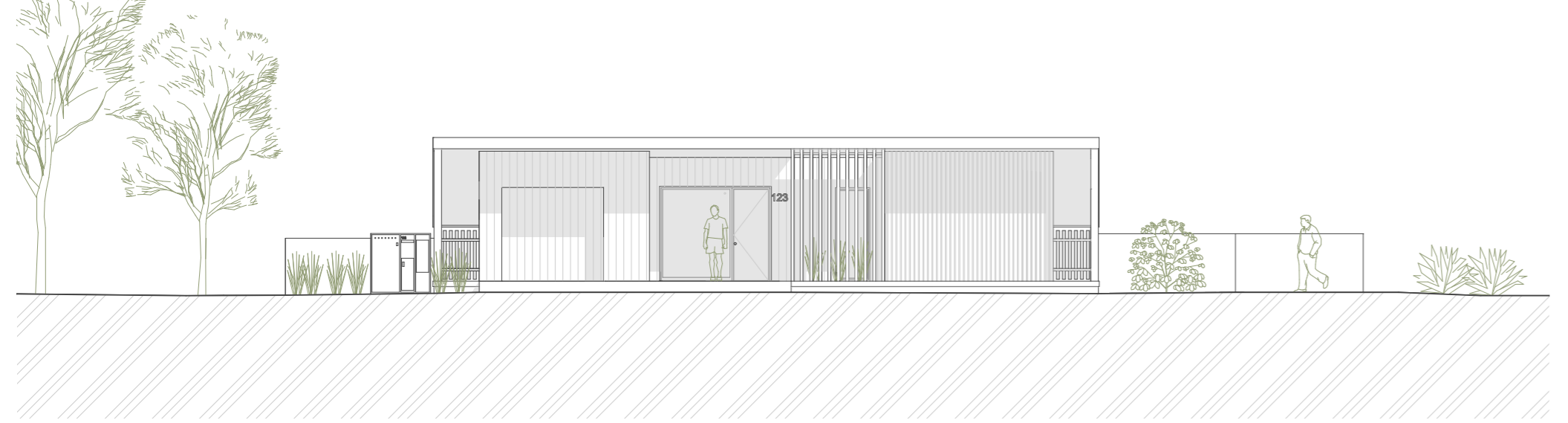
DŘEVĚNÝ FASÁDNÍ OBKLAD ZE SIBIŘSKÉHO MODŘÍNU	20
DŘEVĚNÉ LÁTOVÁNÍ VODODROVNĚ 60x40 mm + VZDUCHOVÁ MEZERA	40
DŘEVĚNÉ LÁTOVÁNÍ SVISLÉ 60x40 mm + VZDUCHOVÁ MEZERA	40
POŠTÍVNÁ DÍLČENÍ FOULE S LIV ODOBNOSTÍ	2
DŘEVĚNÝ I-NOSNÍK + DŘEVOVLÁKNITÁ TI - DESKA, λ = 0,038 W/m.K	300
DŘEVĚNÝ CLT PANEL NOVATOP SOLID	84
484	



ZÁPADNÍ POHLED M 1:150



JIŽNÍ POHLED M 1:150



SEVERNÍ POHLED M 1:150

KOMPLEXNÍ ŘEZ M 1:20

VIZUALIZACE