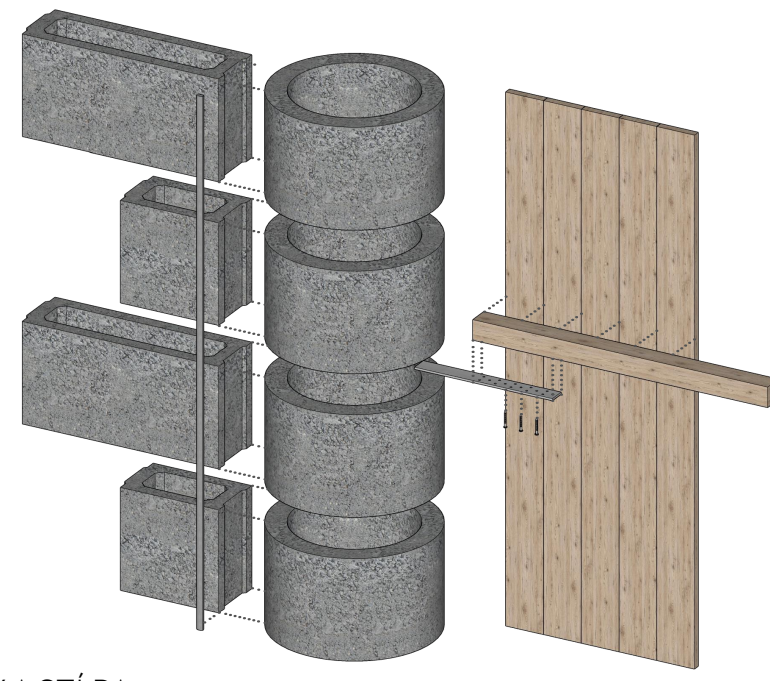
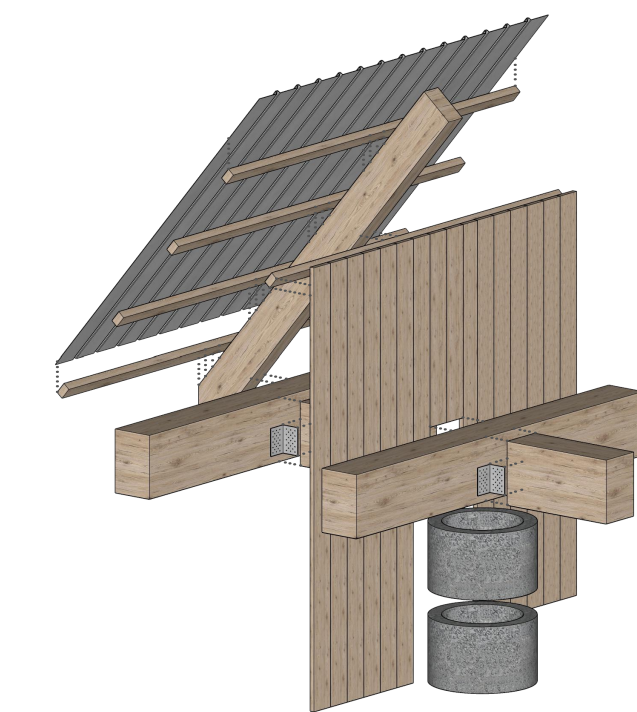


AREÁL RODINNÉHO HOSPODÁRSTVA SÚČASNOSTI V REGIÓNE ORAVA

NÁVRH HOSPODÁRSKÝCH OBJEKTŮV V OBCI ČIMHOVÁ REAGUJE NA POTREBU OBNOVIŤ KONTINUITU TRADIČNÉHO SPÔSOBU HOSPODÁRENIA A ZÁROVEŇ REFLEKTUJE SÚČASNÉ POTREBY VIDIECKEHO PROSTREDIA. PROJEKT JE SITUOVANÝ NA TROCH SAMOSTATNÝCH PARCELÁCH V INTRAVILÁNE OBCE, NA ROVINATOM ÚZEMÍ S PRÍSTUPOM Z CESTY II/520, PRÍČOM PODLA ÚZEMNÉHO PLÁNU JE TÁTO LOKALITA URČENÁ NA VÝSTAVBU. URBANISTICKÉ RIEŠENIE PRACUJE S TROMI TYPMI POZEMKOV, KTORÉ PONÚKAJÚ ODLIŠNÉ PRIESTOROVÉ MOŽNOSTI - OD KOMPAKTNÉHO DVOROVÉHO USPORIADANIA AŽ PO LINEÁRNY ROZVOJ PRI ULIČNEJ ZÁSTAVBE. NÁVRH KLADIE DŮRAZ NA MOŽNOSŤ ZDIELANÉHO PRIESTORU A PODPORU KOMUNITNÉHO HOSPODÁRENIA, ČO JE VHDNÉ NAJMÁ PRI VIACGENERÁČNOM BÝVANÍ. ARCHITEKTONICKÝ KONCEPT VYCHÁDZA Z TRADIČNEJ LUDOVEJ ARCHITEKTÚRY REGIÓNU ORAVA - STAVBY MAJÚ ÚZKY A DLHÝ OBDĹŽNIKOVÝ PŮDORYS. ICH FORMA JE JEDNODUCHÁ, ČITATELNÁ A REŠPEKTUJÚCA HISTORICKÝ KONTEXT. MODULÁRNY SYSTÉM UMOŽŇUJE FLEXIBILNÉ ROZŠIROVANIE OBJEKTŮV PODLA AKTUÁLNYCH POTRIEB HOSPODÁRSTVA, ČÍM SA ZABEZPEČUJE ICH PRIRODZENÝ RAST BEZ NARUŠENIA CELKOVEJ KOMPOZÍCIE. KONŠTRUKČNE SÚ OBJEKTY NAVRHNUTÉ AKO KOMBINÁCIA BETÓNU A DREVA - ZÁKLADOM JE PRAVIDELNÝ RASTER NOSNÝCH BETÓNOVÝCH STĹPOV VYTVORENÝ Z DEBNIACICH TVAROVIEK, ZATIAĽ ČO OBVODOVÝ PLÁŠŤ TVORÍ VERTIKÁLNE KĹADENÉ SMREKOVÉ DREVO AKO ODKAZ NA TRADIČNÝ SPÔSOB OPLÁŠTENIA. MAŠTAL AKO ŠPECIALIZOVANÝ OBJEKT JE RIEŠENÁ Z BETÓNOVÝCH TVÁRNIC SO ZRETELOM NA ODOLNOSŤ A HYGIENU. ZASTREŠENIE TVORÍ HAMBÁLKOVÁ KONŠTRUKCIA SO SKLONOM 50°, ČO JE TYPICKÝ PRVOK ORAVSKEJ ARCHITEKTÚRY, A KRYTINU TVORÍ DOSTUPNÝ A ODOLNÝ TRAPÉZOVÝ PLECH. HLAVNOU AMBÍCIOU NÁVRHU JE VYTVORIŤ NÍZKONÁKLADOVÉ, PRAKTICKÉ A KONTEXTUÁLNE CITLIVÉ HOSPODÁRSKE STAVBY, KTORÉ BUDÚ ZROZUMITELNÉ, REALIZOVATEĽNÉ AJ SVOJPOMOČNE, A ZÁROVEŇ PODPORIA SEBETAČNOSŤ, MIESTNU IDENTITU A TRVALÚ UDRŽATEĽNOSŤ VIDIECKEHO PROSTREDIA HORNEJ ORAVY.



DETAIL A - STYK STENY A STĹPA

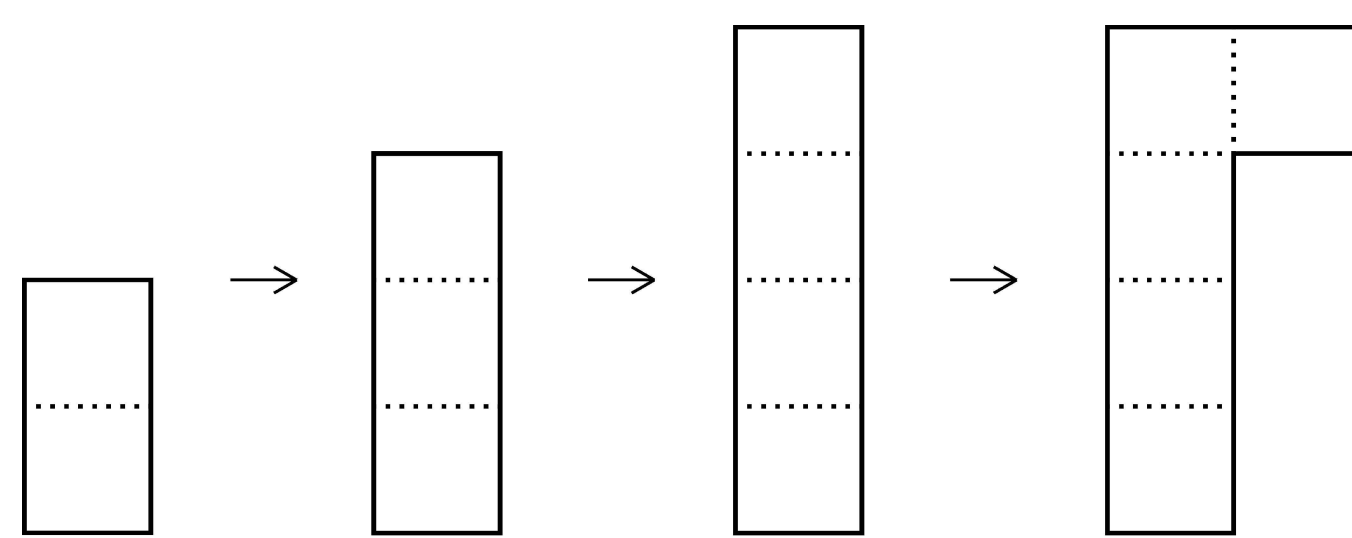


DETAIL B - KROV PRI POMŮRNICI



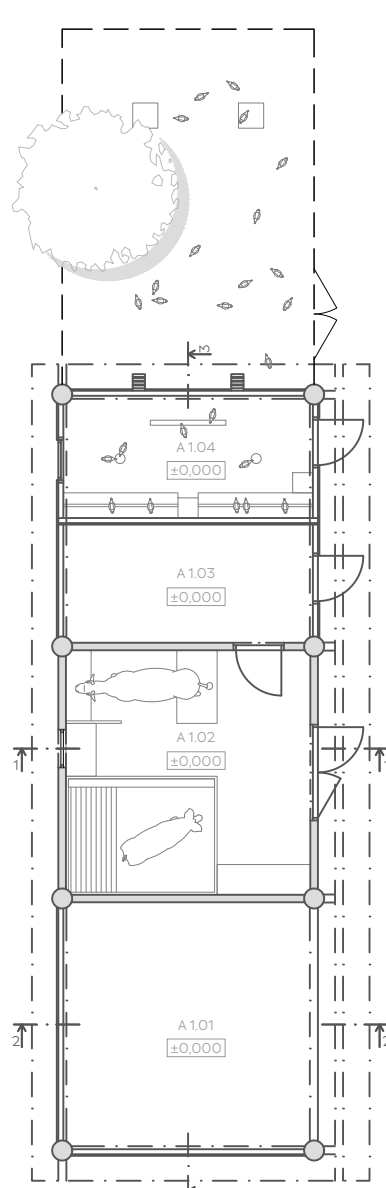
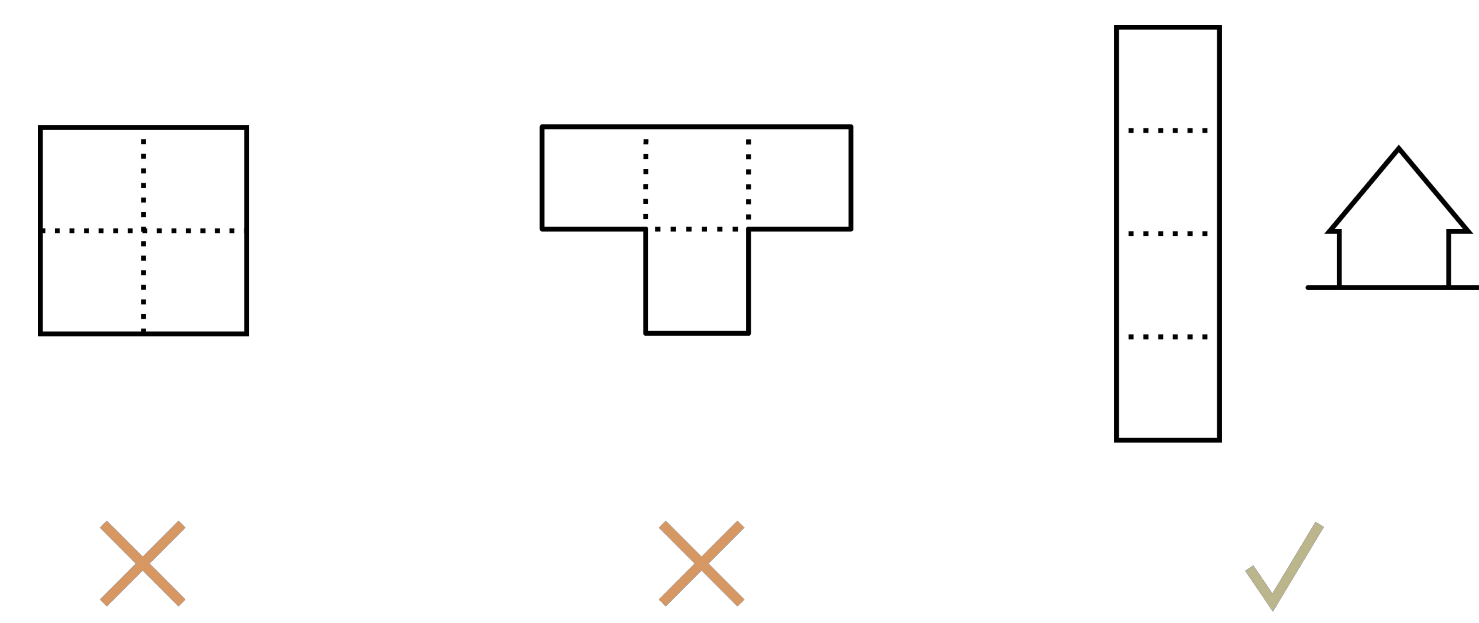
MODULARITA PŮDORYSU

PŮDORYSY BUDOV MŮŽU MAŤ RŮZNE VEĽKOSTI, ČO PRINAŠA MOŽNOSŤ JEDNODUCHÉHO ROZŠIROVANIA BUDOVY JE MOŽNÉ PREDĹŽIŤ PRIDANÍM ĎALŠÍCH MODULOV, ČÍM SA PRISPŮBÍ POTREBÁM A RASTIE DO DLŽKY. TENTO PRÍSTUP UMOŽŇUJE FLEXIBILITU A JEDNODUCHÉ PRISPŮBENIE PODLA POŽIADAVIEK RODINNÉHO HOSPODÁRSTVA

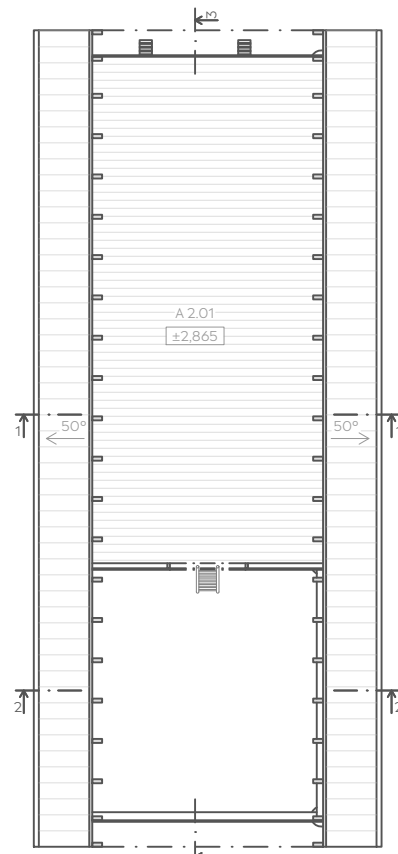


TVAR RODINNÉHO HOSPODÁRSTVA

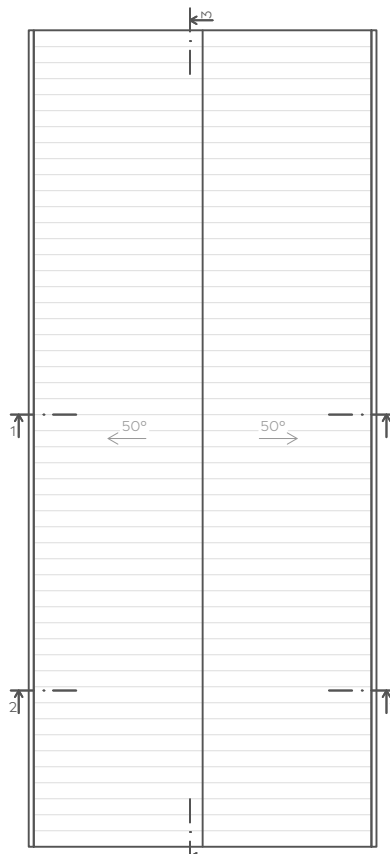
Z REFERENCIÍ VYPLÝVA, ŽE PŮDORYSNÝ TVAR BUDOVY BUDE JEDNODUCHÝ, BEZ ZLOŽITÝCH LÍNIÍ ČI NETRADIČNÝCH GEOMETRICKÝCH FORIEM. PREVLÁDAJÚCIMI TVARMÍ SÚ ÚZKE A DLHÉ OBDĹŽNÍKY, ČO ODRÁŽA PRAKTICKOSŤ A ESTETIKU TRADIČNEJ ARCHITEKTÚRY. ŠTVORCE ALEBO ATYPICKÉ FORMY NIE SÚ PREFEROVANÉ. HMOTA A PROPORCIE BUDOVY BUDÚ INŠPIROVANÉ ORAVSKOU LUDOVOU ARCHITEKTÚROU, PRÍČOM DŮRAZ SA KLADIE NA VYVÁŽENÉ PROPORCIE, KTORÉ DEFINOVAL I. KRPELAN



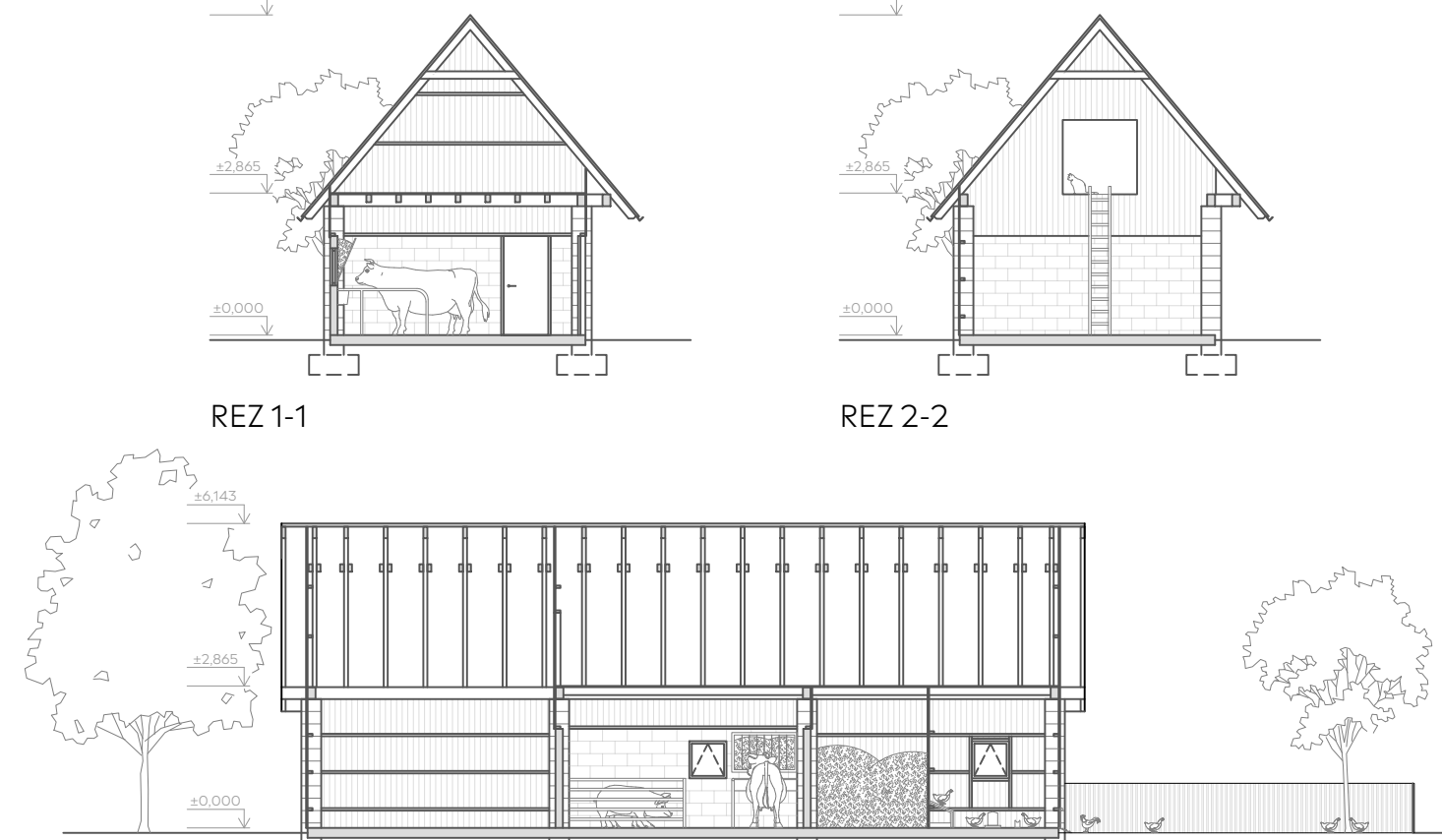
1.NP



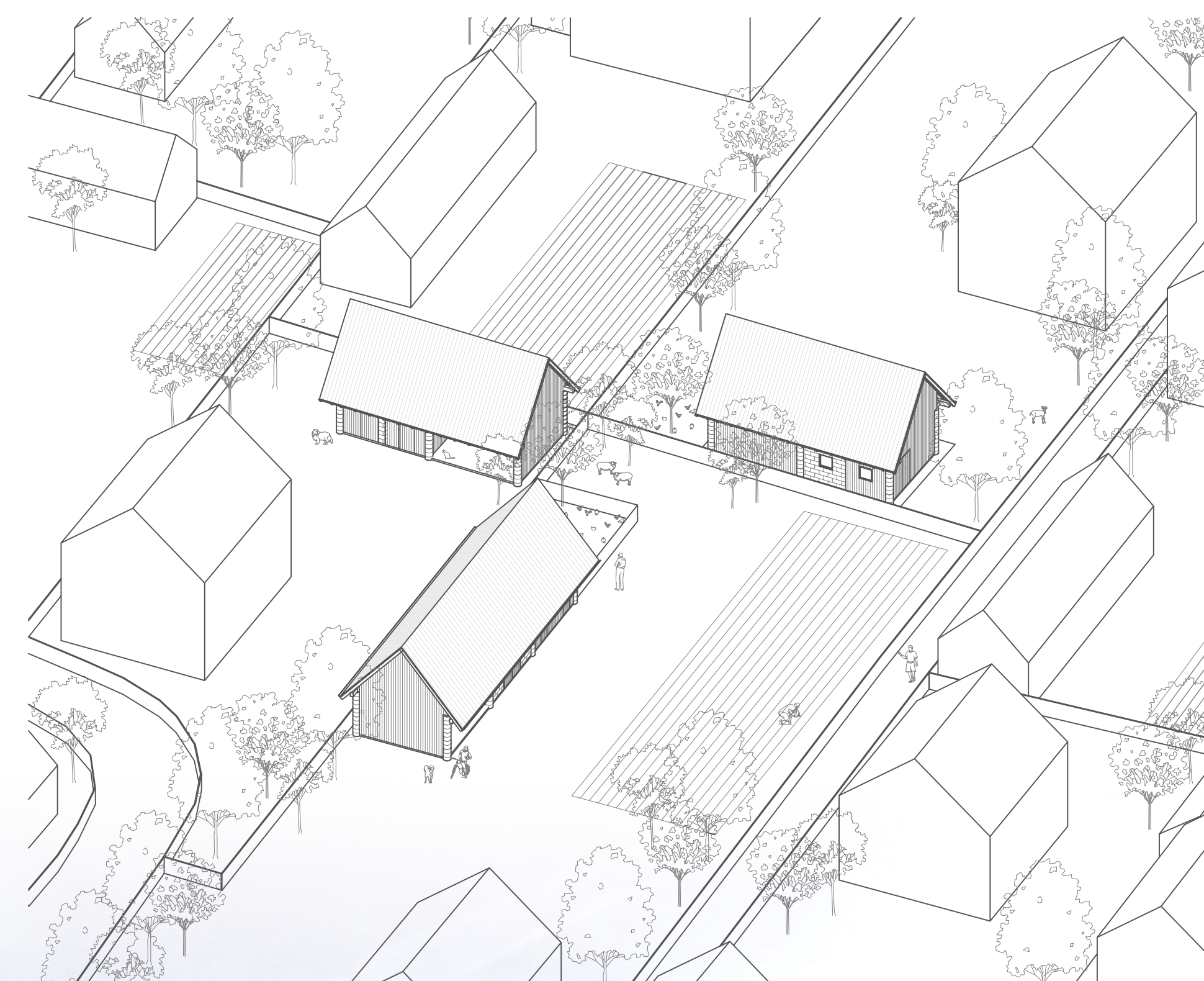
2.NP



STRECHA



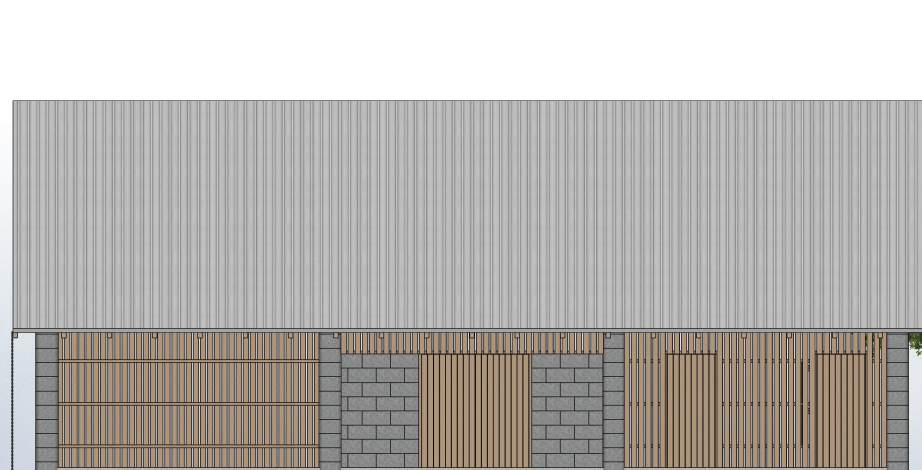
REZ 3-3



AXONOMETRIA



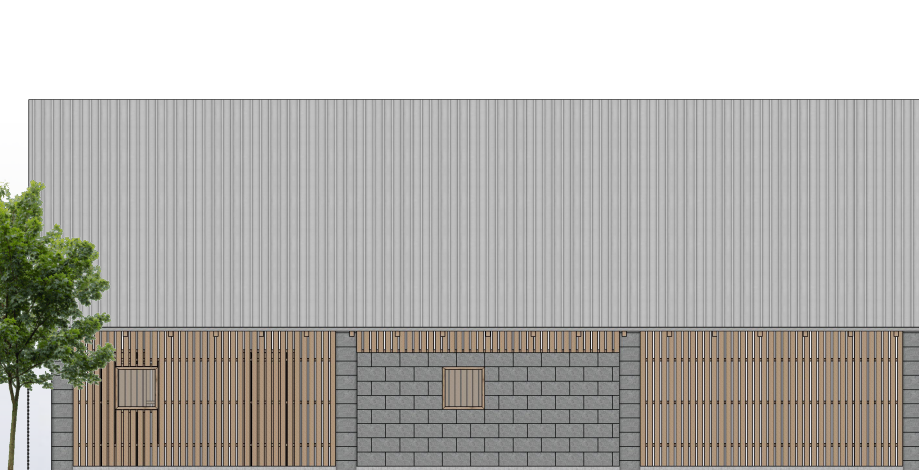
SEVERNÝ POHLAD



VÝCHODNÝ POHLAD



JUŽNÝ POHLAD



ZÁPADNÝ POHLAD

