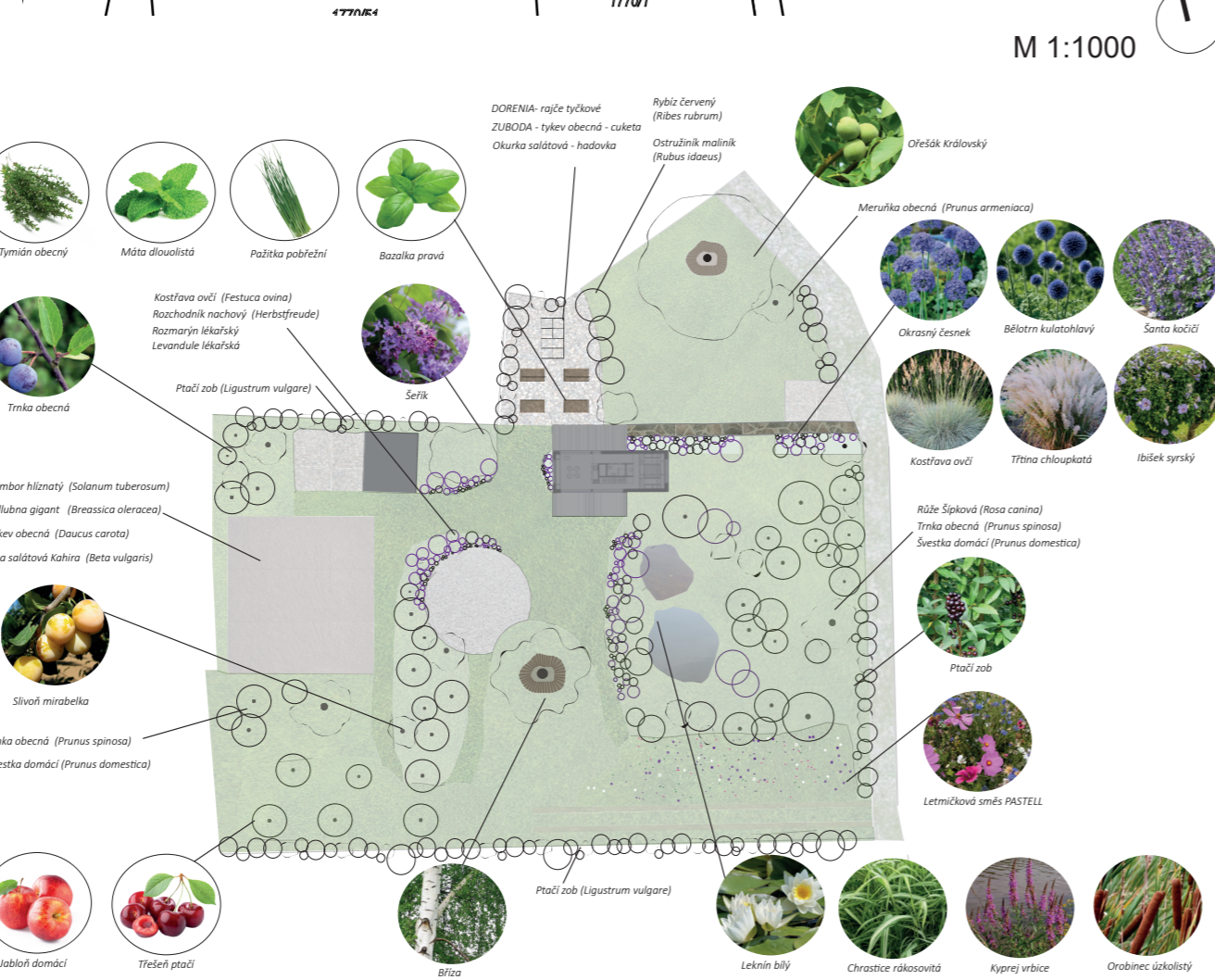
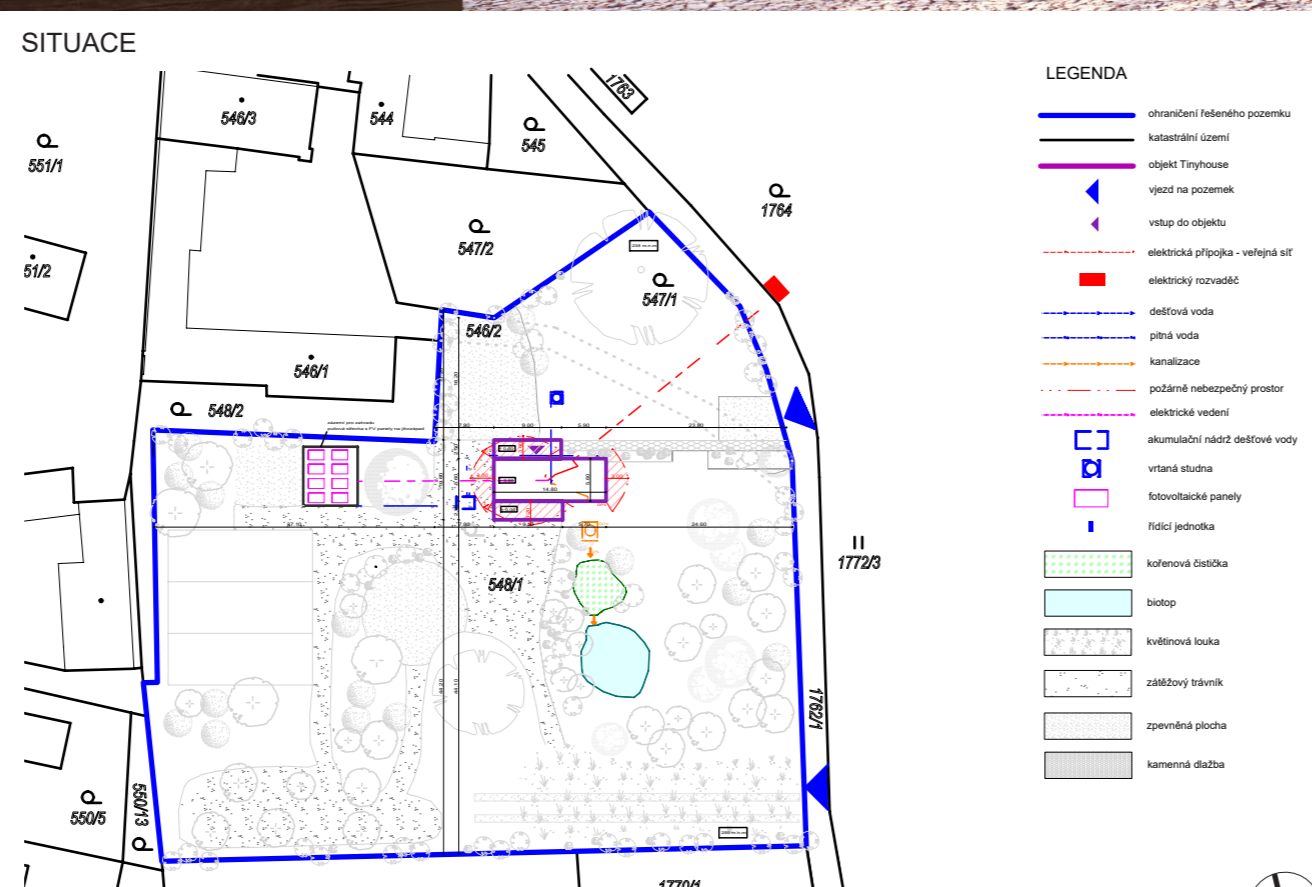
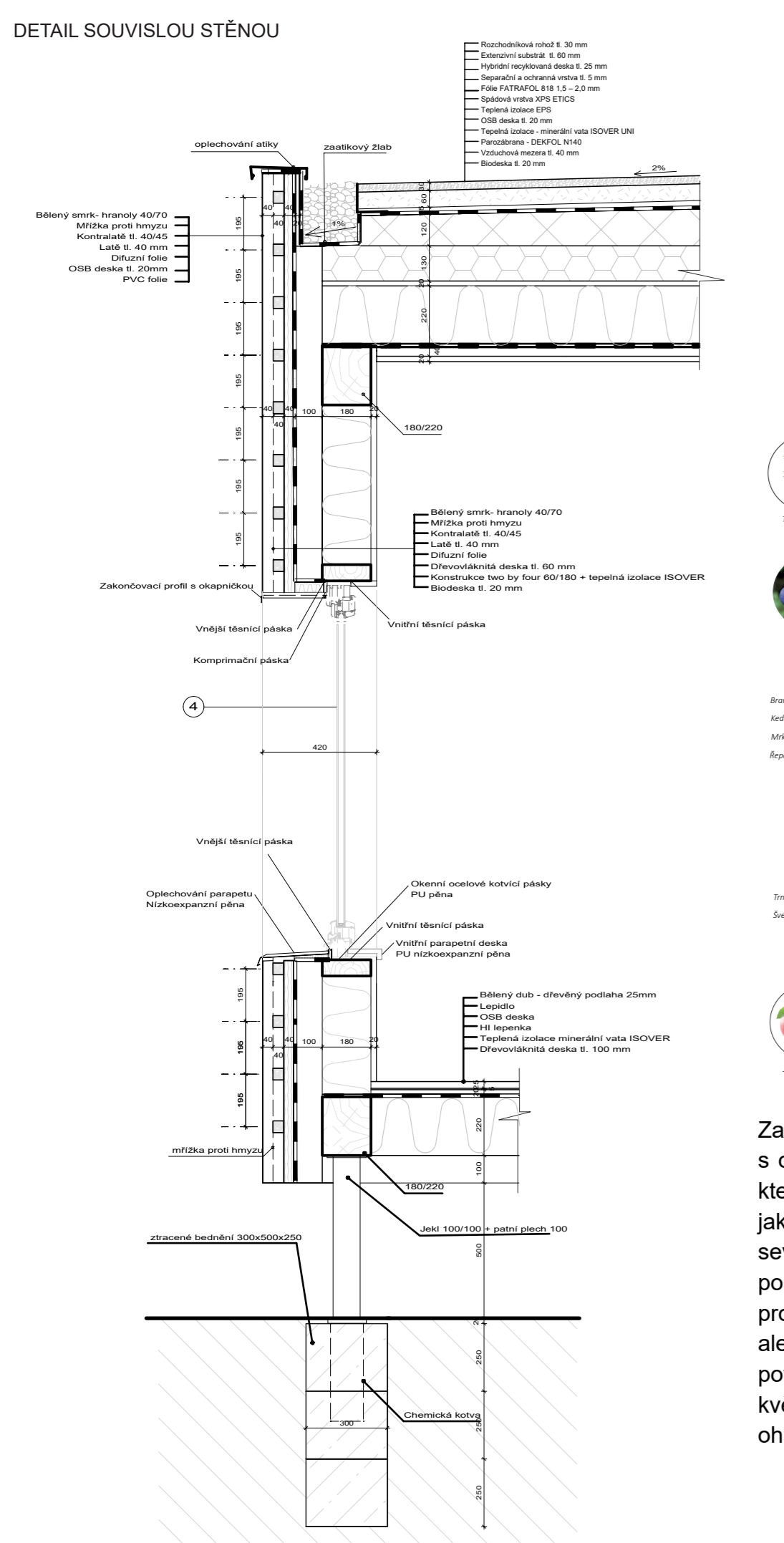
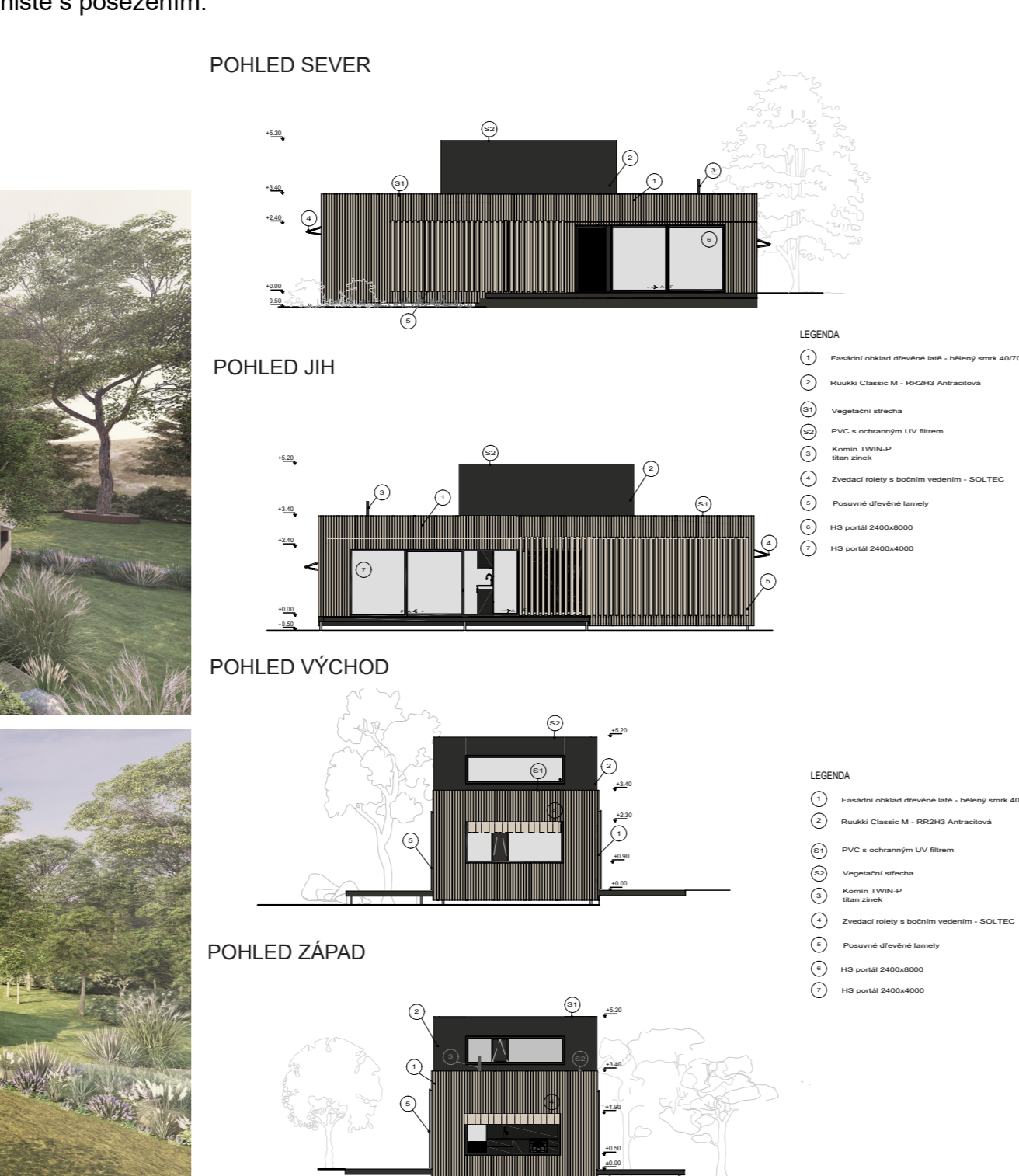




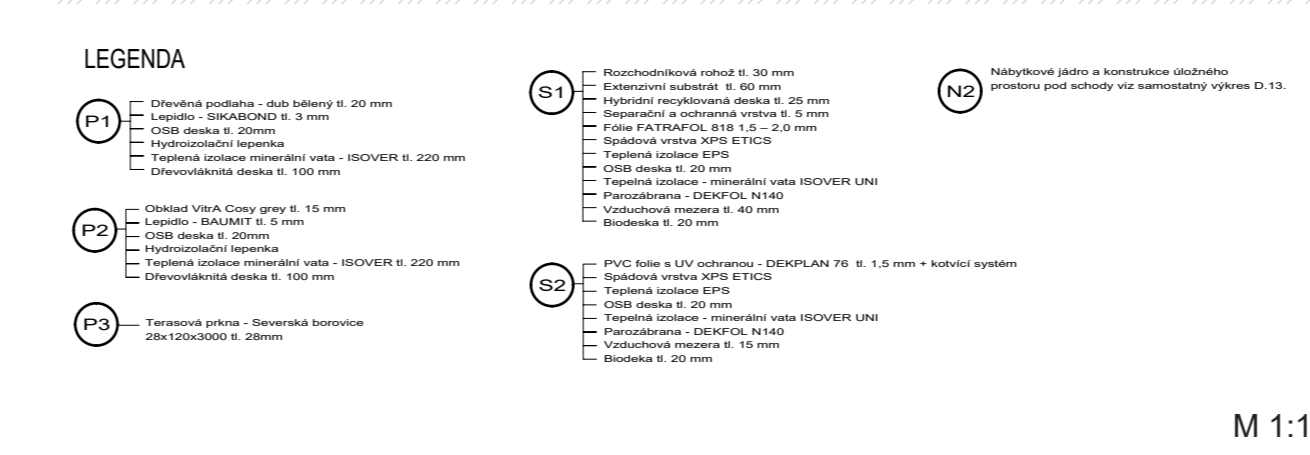
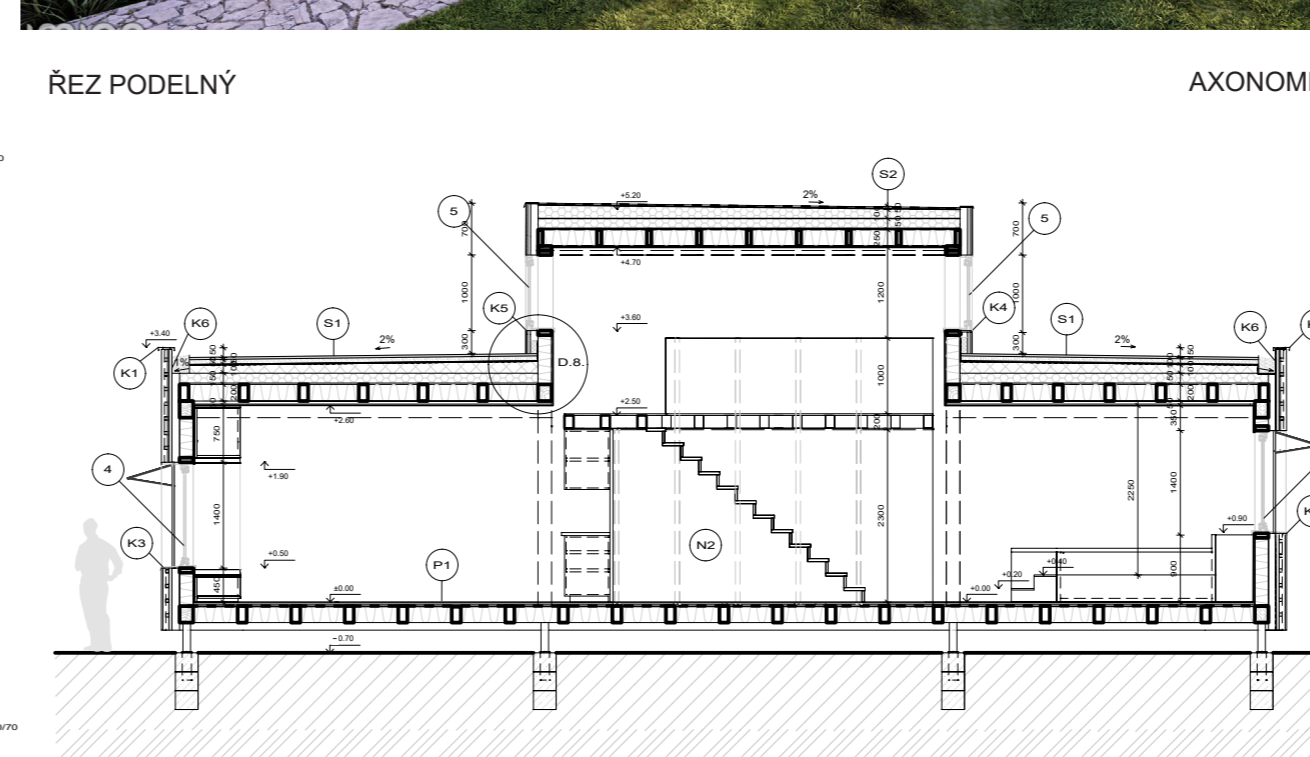
Stavba je navržena jako kombinace rámového systému z masivních KVH hranolů a lehké výpíňové konstrukce systému Two by Four. Základní nosný systém tvoří vertikální sloupky 180/180 mm ve spojení s vodorovnými prvky o rozměru 180/220 mm, které společně vytvářejí stabilní prostorový rám. Mezi tyto nosné rámy je vložena výpíňová konstrukce ze systému Two by Four, konkrétně z hranolů 60/180 mm, která slouží jako nosná výpíňová stěna pro zateplení a opláštění. Stropní konstrukce je řešena pomocí trámů 120/220 mm. Základy objektu jsou navrženy jako samostatné železobetonové patky. Statický výpočet určil rozměr 400/400 mm, nicméně při realizaci byly z praktických důvodů použity ztracené bednění o rozměrech 300/500 mm.



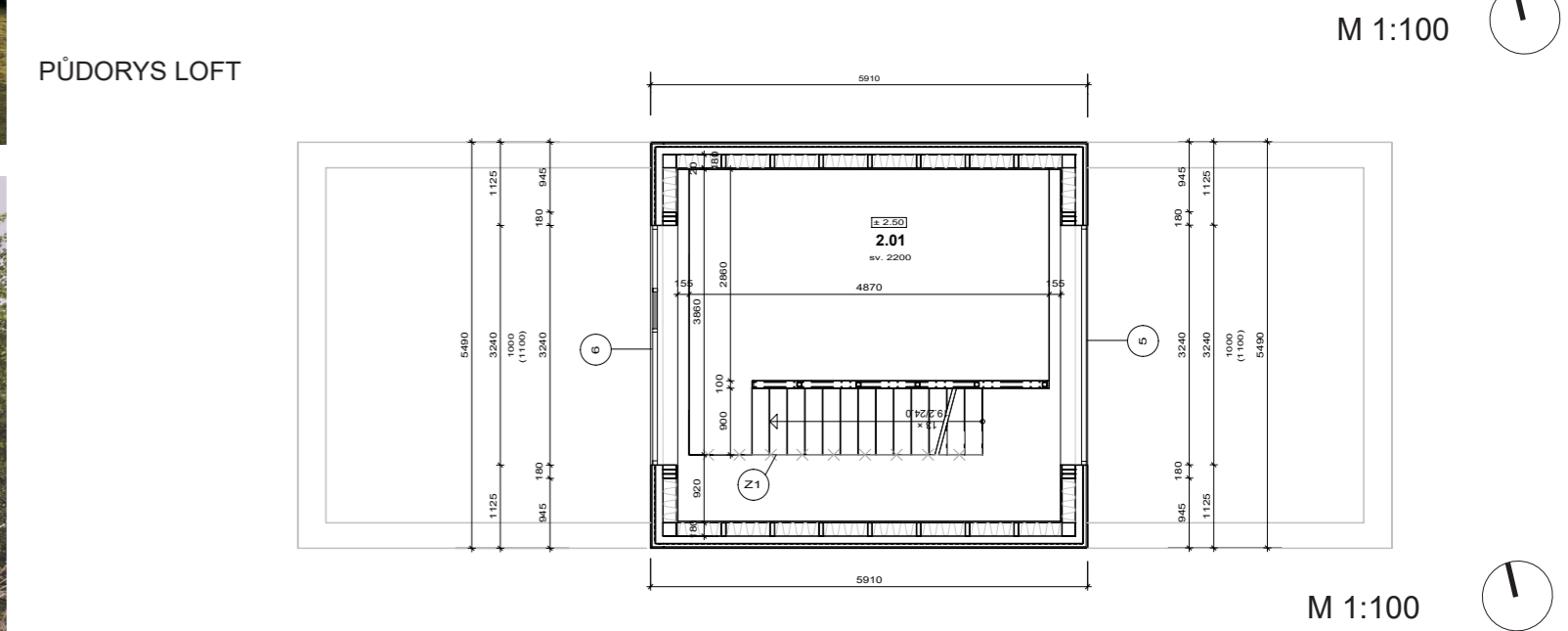
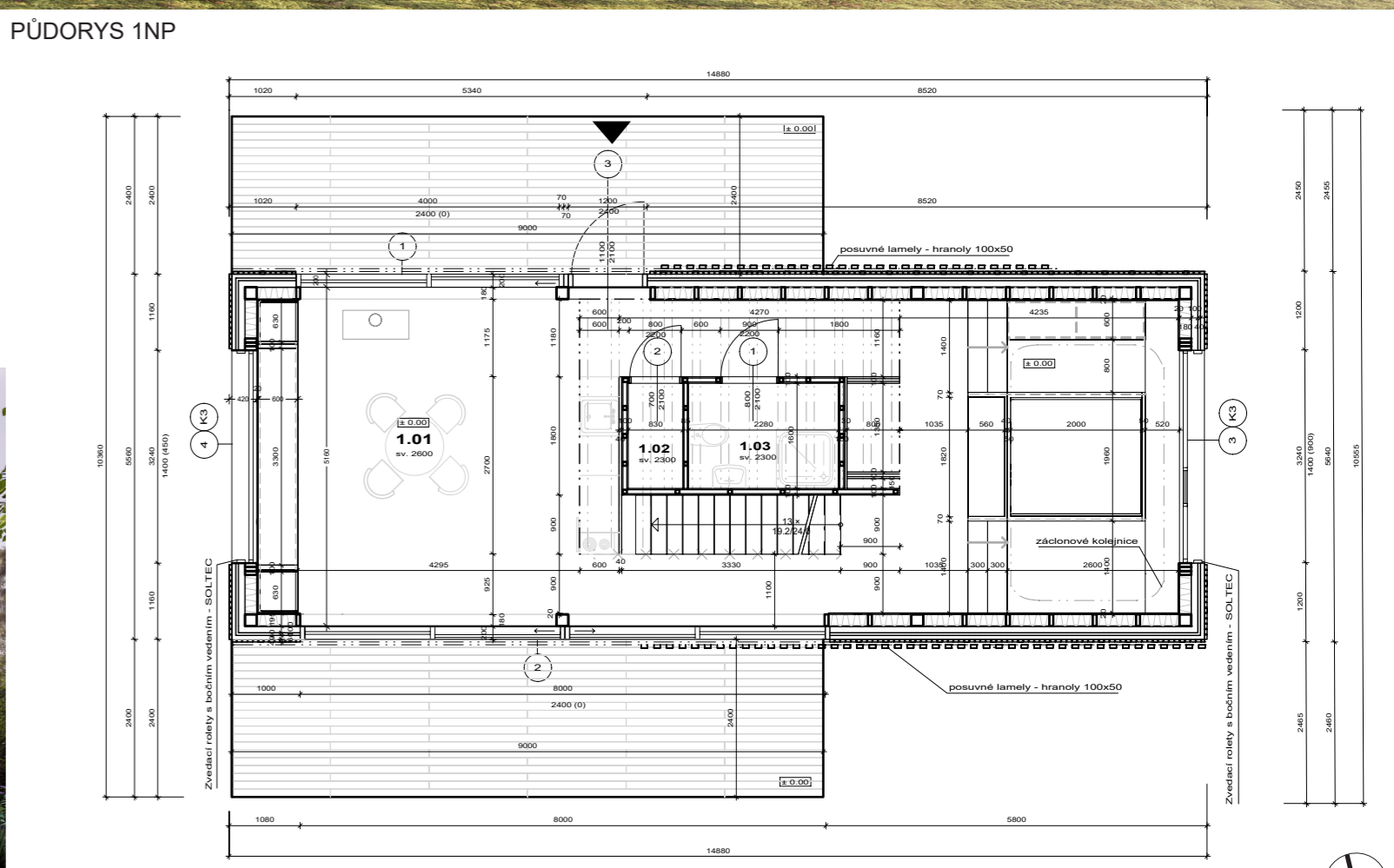
Zahrada je navržena jako přirozené pokračování obytného prostoru, s důrazem na harmonii s okolní krajinou, ekologií a užitkovostí. Na pozemku se již nacházejí vzrostlé ovocné stromy, které byly do návrhu citlivě začleněny a ponechány. V návrhu je zamýšleno i s kácením dřevin jako jsou například nálety ořešáku královského. Ovšem jeden dominantní soliterní ořešák na severu pozemku zůstane zachován. Stane se nejen orientačním bodem návrhu, ale zároveň poskytne v letních měsících. Terén se mírně svažuje směrem k jihu, čehož bylo využito pro umístění kořenové čistčky a biotopu – ten slouží nejen jako estetický a relaxační prvek, ale zároveň jako prvek biodiverzity. Zahrada funguje jako permakulturní celek s důrazem na potravinovou soběstačnost – součástí jsou vyvýšené záhony pro pěstování zeleniny a bylin, květnatá louka podporující biodiverzitu, ale i plochy pro relaxaci a pobyt venku jako například ohniště s posezením.



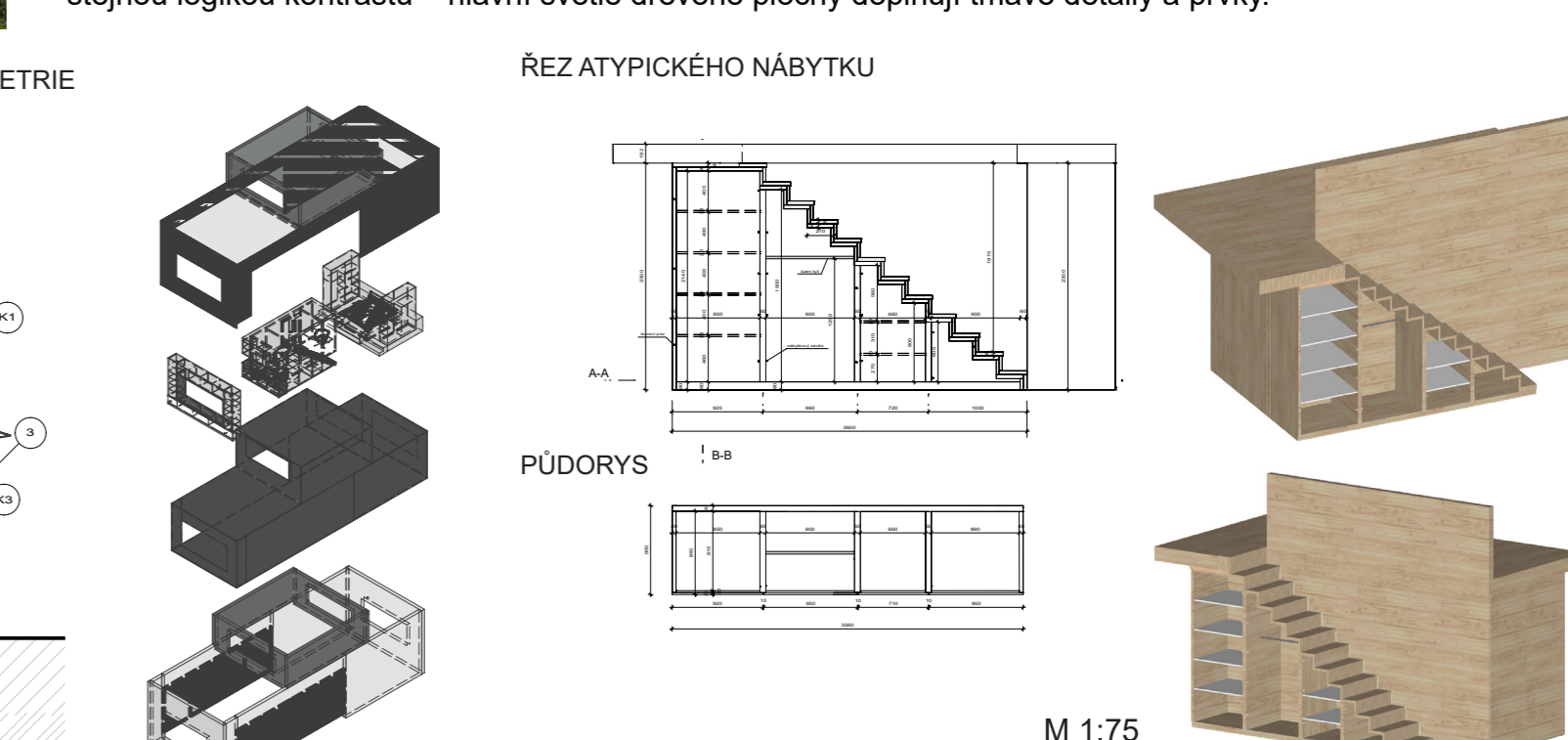
Pozemek se nachází v lokalitě s charakterem zahrad a sadů. Jeho přirozený jižní sklon hraje významnou roli v návrhu – umožňuje efektivní proslunění objektu, ale i využití spádu terénu. Návrh je založen na konceptu kompaktního obytného celku s důrazem na prostorovou úspornost, flexibilitu a nezávislost na běžných inženýrských sítích. Klíčovým prvkem dispozice je centrální obytné jádro, které integruje technické a hygienické zázemí a zároveň určuje organizaci celého prostoru. Toto jádro se propisuje z objemu stavby do exteriéru, kde tvoří výrazný tvarový a materiálový prvek, který obohacuje celkové řešení fasády. Objekt je navržen jako dřevostavba s důrazem na ekologii a energetickou úspornost.



M 1:200



Materiálové řešení stavby je založeno na kombinaci světlého dřeva a tmavých kontrastních prvků, které společně vytvářejí vyvážený a současný vizuální dojem. Fasáda je tvořena obkladem z běleného smrkového dřeva, jehož světlý odstín přináší lehkost a přirozenost. Na vyvýšeném spacím patře je použit tmavý falcovaný plech, který nejen zajišťuje odolnost vůči povětrnostním vlivům, ale zároveň slouží jako architektonický kontrast a zvýraznění této části domu. Okna jsou opatřena antracitovými rámy, které korespondují s tmavým plechem a dotvářejí celkovou estetickou rovnováhu. Interiér stavby pracuje se stejnou logikou kontrastu – hlavní světlé dřevěné plochy doplňují tmavé detaily a prvky.



V rámci interiéru je navrženo několik prvků atypického nábytku, které jsou pevnou součástí architektonického řešení a přispívají k prostorové efektivitě a vizuální čistotě návrhu. Srdcem domu je tzv. nábytkové jádro – kompaktní blok, který zároveň plní více funkcí: v sobě ukrývá koupelnu, kuchyňský kout, technické zázemí a množství skrytých úložných prostor. V neposlední řadě slouží vršek jádra jako spací/odpočinková zóna. Vše je navrženo tak, aby celek působil čistě a maximálně se využil každý prostor. Součástí návrhu je i vyvýšené podium, které slouží jako prostor pro spaní. Pod tímto podiem je navržen objemný úložný prostor, který umožňuje efektivní ukládání věcí sezónního či každodenního charakteru. Tento prostor je přístupný z více stran a svým umístěním narušuje volný pohyb v místnosti.



SOBĚSTAČNÝ TINY HOUSE

