



## Scholé ve Vysokých Tatrách

Autoři / Bc. Adam Konec, Bc. Anuar Černý  
Vedoucí / Ing. arch. Vojtěch Dvořák, Ph.D., Ing. arch. Jiří Trojan  
Fakulta stavební ČVUT v Praze, obor A+5



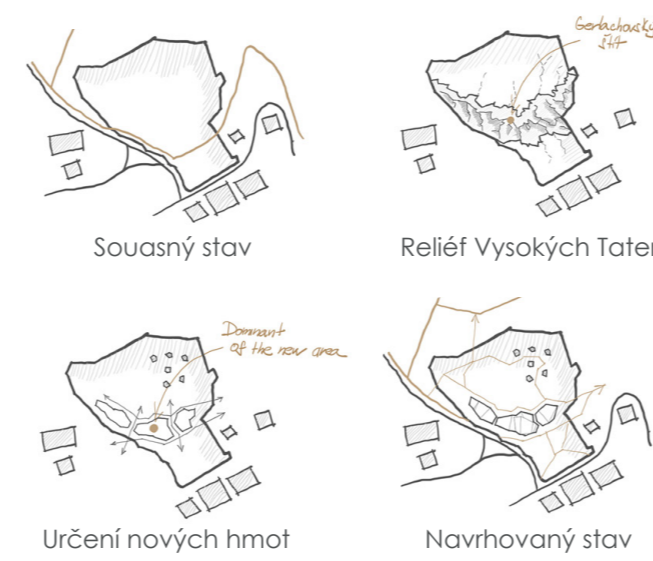
### Širší vztahy



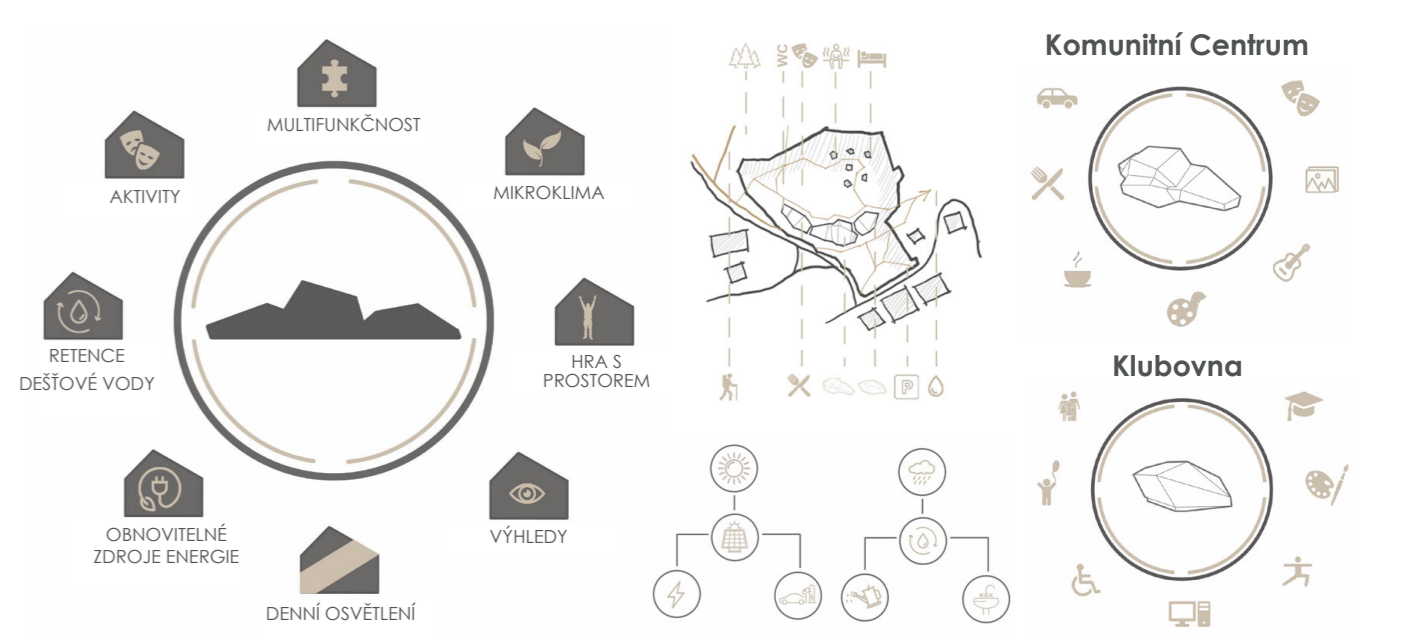
### Může architektura být horou?

Náš návrh čerpá inspiraci z přírodních krás Vysokých Tater, jejichž reliéf převládá do menšího měřítka. Vznikne tak komunitní centrum s multifunkčním sálem, za nímž jako symbolická dominanta stojí objekt inspirovaný Gerlachovským štítem. Součástí budov také klubovna, kavárna, veřejné toalety, přírodní amfiteátr, šest horských útulen a nové cesty respektující stávající trasy. Původní amfiteátr bude modernizován a zachová se odkaz na historický hotel Bellevue ve formě zdieladla.

### Urban. koncept



### Architektonický koncept



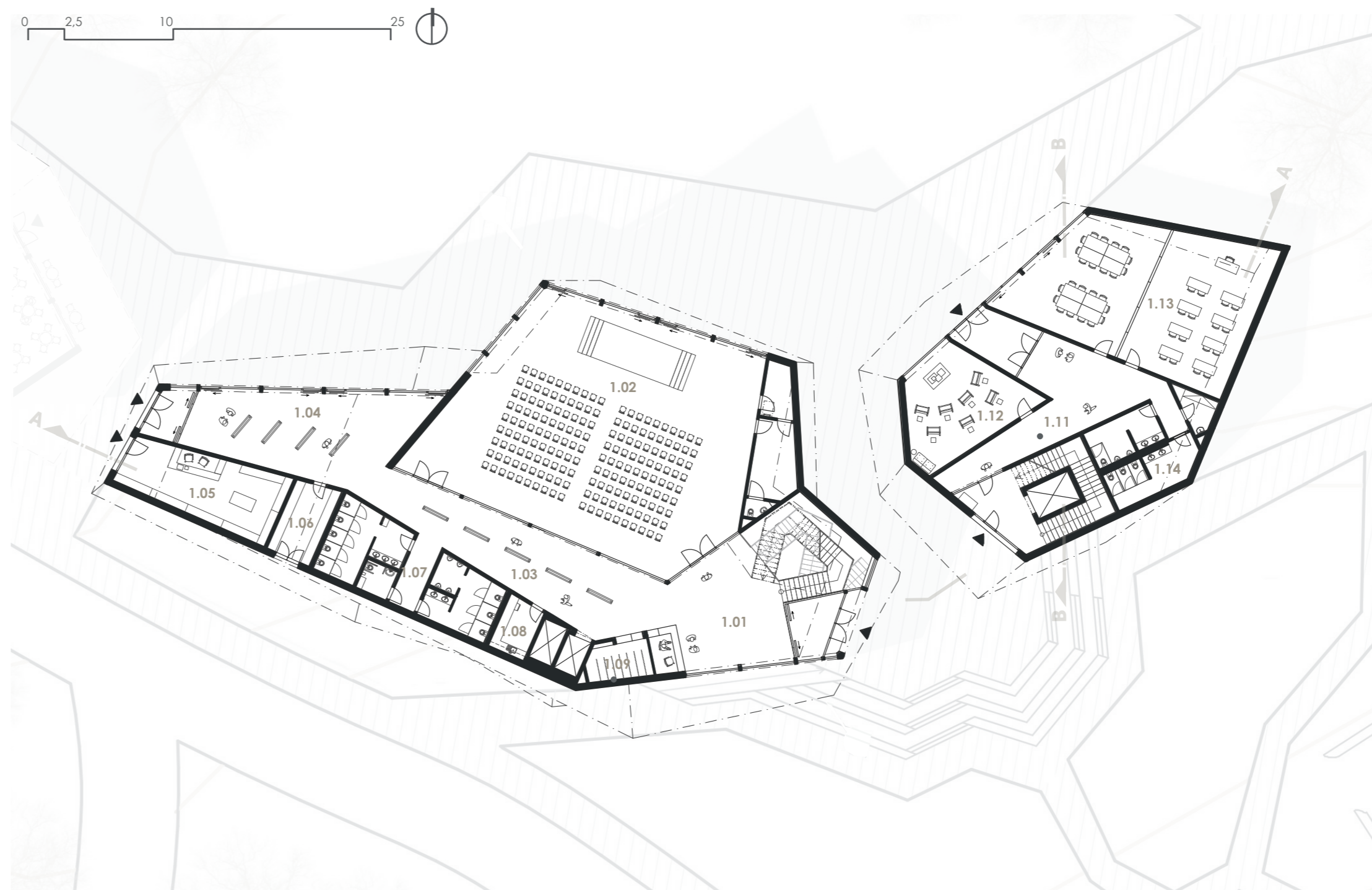
### Situační výkres



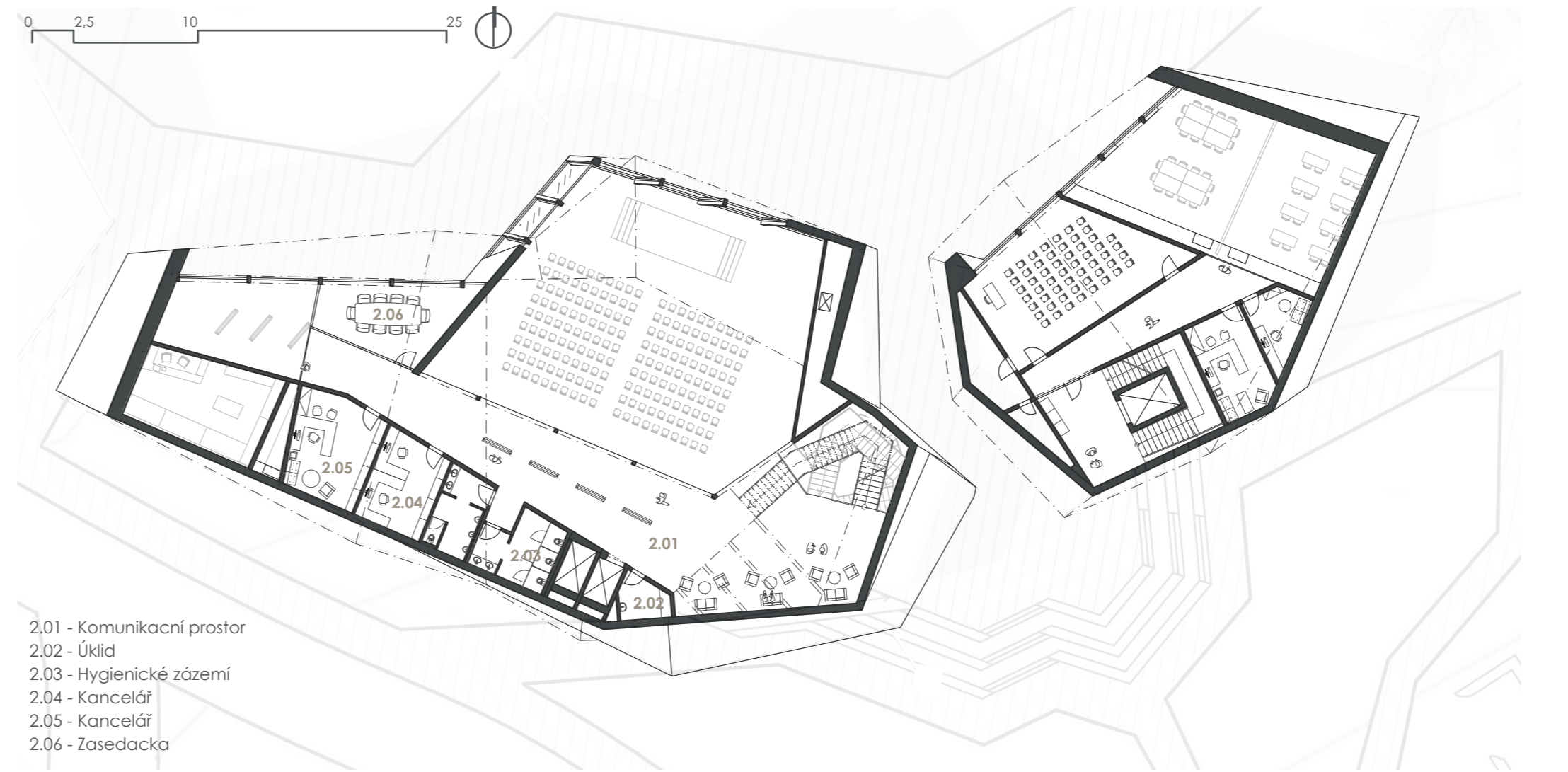
**Zadání**  
Revitalizace zchátralého území bývalého amfiteátru ve Starém Smokovci ve Vysokých Tatrách.

- 1 Památník historického hotelu Bellevue
- 2 Vjezd do podzemních garáží
- 3 Vstupní prostor hlavních budov
- 4 Komunitní centrum
- 5 Klubovna
- 6 Kavárna
- 7 Veřejné toalety
- 8 Ubytovací zóna
- 9 Nový přírodní amfiteátr
- 10 Pódium na vodě
- 11 Turistická trasa
- 12 Les

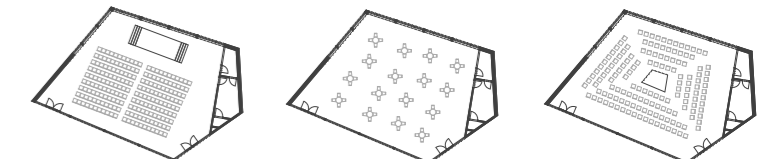
### Půdorys 1.NP



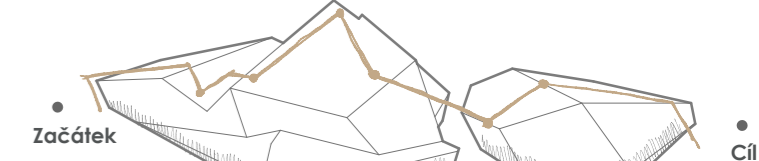
### Půdorys 2.NP



### Možnosti uspořádání sálu



### Zážitková trasa ferraty

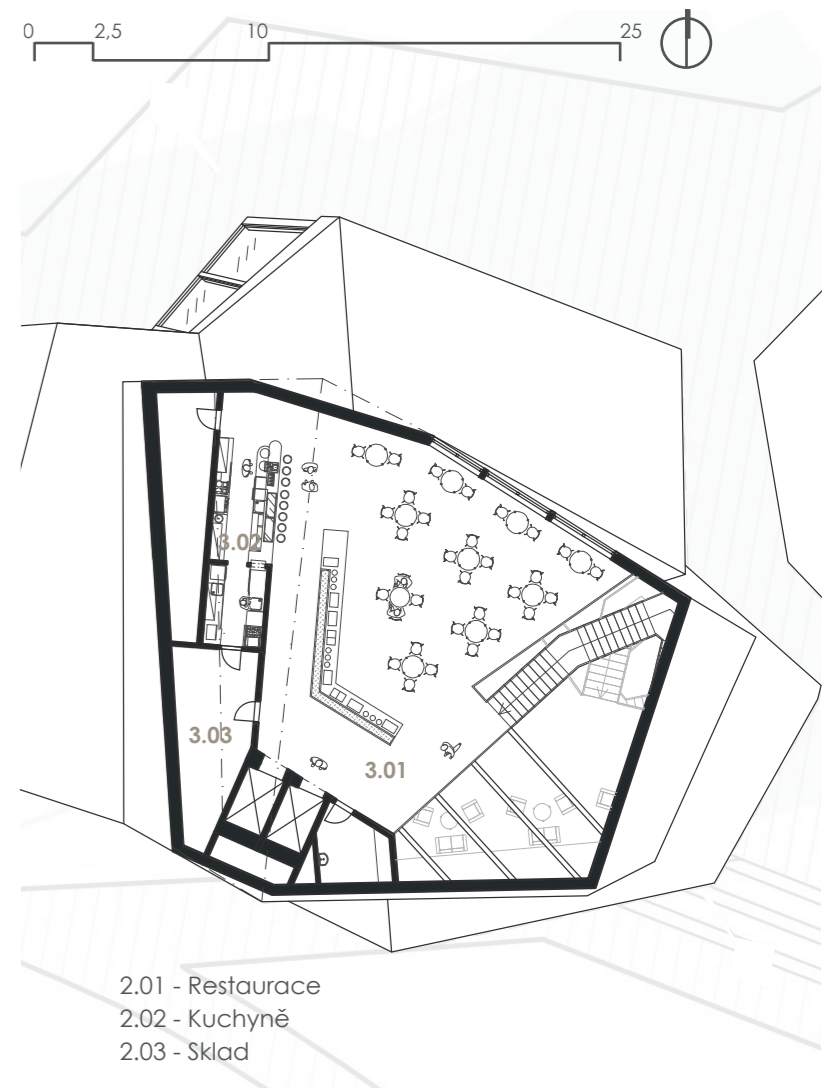


Na vrcholcích stávajících je navržena zážitková ferratová trasa, která nabízí návštěvníkům možnost aktivního a netradičního poznávání objektu i jeho okolí. Tento prvek propojuje architekturu s dobrodružnou turistikou a zároveň rozšiřuje nabídku volnočasových aktivit v dané lokalitě.

- |                                       |                             |
|---------------------------------------|-----------------------------|
| <b>Komunitní centrum</b>              | <b>Klubovna</b>             |
| 1.01 - Vstupní hala                   | 1.11 - Komunikační prostor  |
| 1.02 - Multifunkční sál (300 os.)     | 1.12 - Dílna                |
| 1.03 - Komunikační prostor            | 1.13 - Víceúčelové prostory |
| 1.04 - Galerie                        | 1.14 - Hygienické zázemí    |
| 1.05 - Půjčovna ferrat                |                             |
| 1.06 - Sálad                          |                             |
| 1.07 - Hygienické zázemí (M, Ž, Inv.) |                             |
| 1.08 - Kuchyně                        |                             |
| 1.09 - Šatna                          |                             |

**Komunitní centrum a Klubovna** jsou jeden objekt se společnými základy propojen v podzemí. Z architektonického hlediska jeden bez druhého ztrácí podstatu.

### Půdorys 3.NP



### Konstrukční schéma

#### 01 - Obvodový plášť

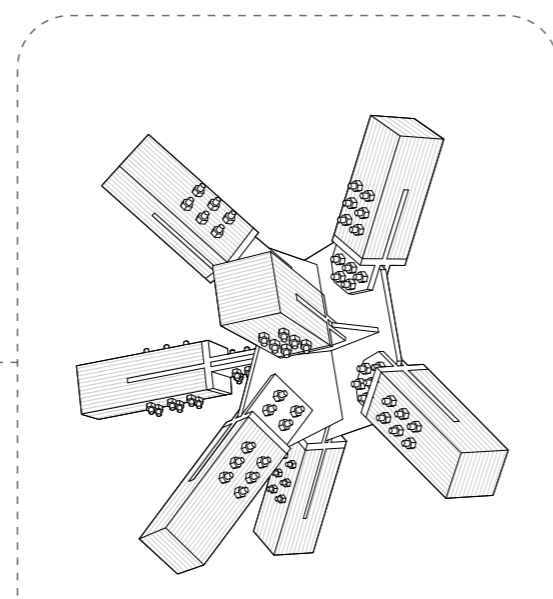
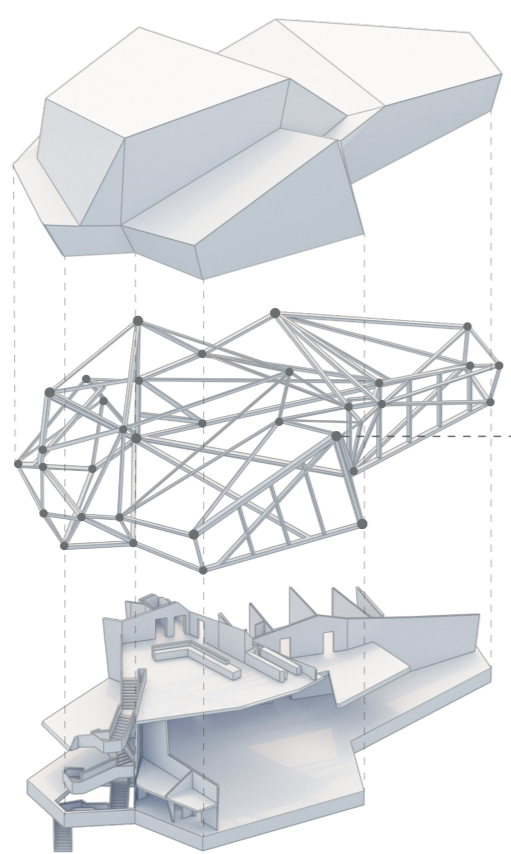
Dřevěný obvodový plášť z vertikálně kladených prken tloušťky 22 mm, kotvených na sekundární rošt. Plášť tvoří finální fasádní vrstvu, která zajišťuje ochranu proti povětrnostním vlivům a zároveň dovoří architektonický výraz objektu.

#### 02 - Prostorová konstrukce

Prostorová konstrukce z masivních dřevěných hranolů, tvořících hlavní nosný rám horní části objektu. Prvky jsou vzájemně spojovány pomocí ocelových styčnic a šroubovaných spojů. Skelet přenáší zatížení z pláště do nosné části stavby a zajišťuje stabilitu tvarově složitě konstrukce.

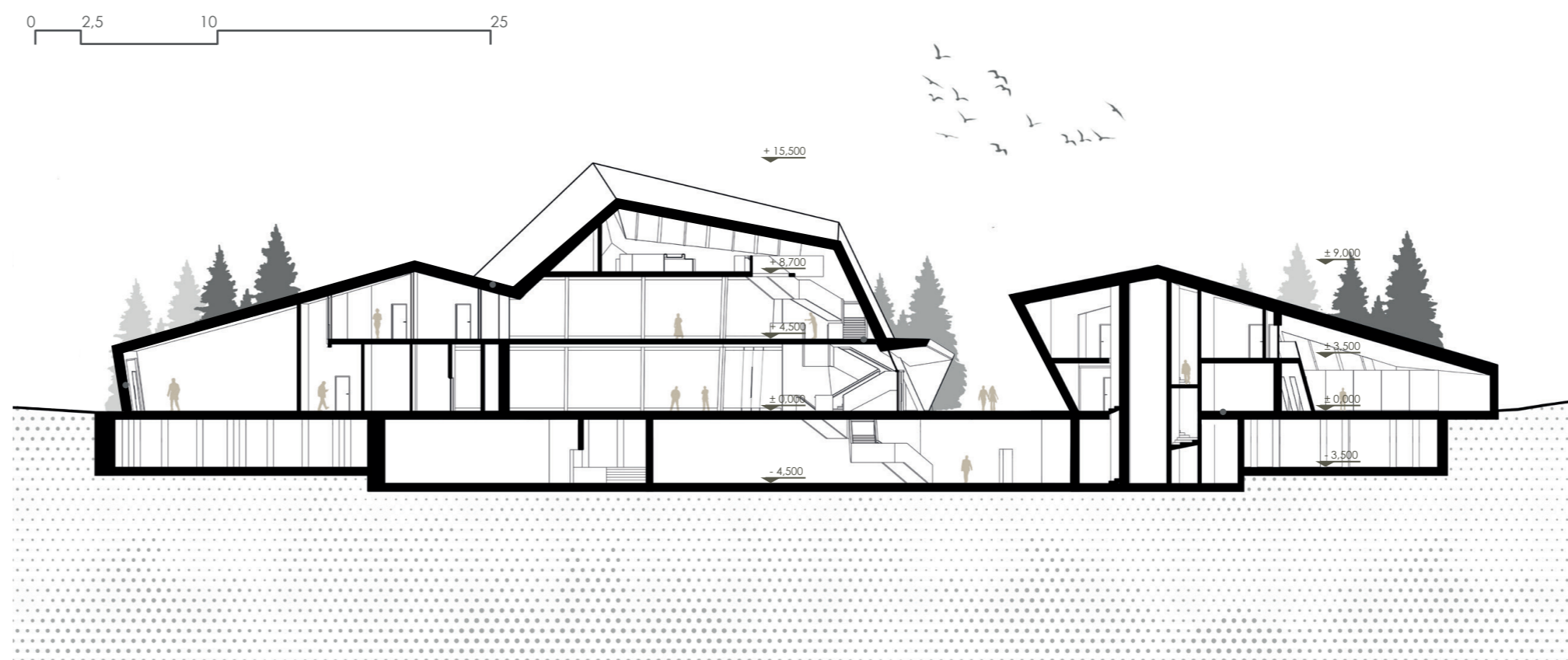
#### 03 - Nosná část

V úrovni 1.PP tvořena železobetonovou monolitickou konstrukcí se zesílenou stropní deskou pro přenos bodových zatížení z horní stavby. Od 1.NP výše pokračuje stavba jako dřevostavba z masivních dřevěných panelů a rámu, které přenáší zatížení do základové části. Tato kombinace umožňuje efektivní propojení masivní stability spodní stavby a lehkosti horní konstrukce.

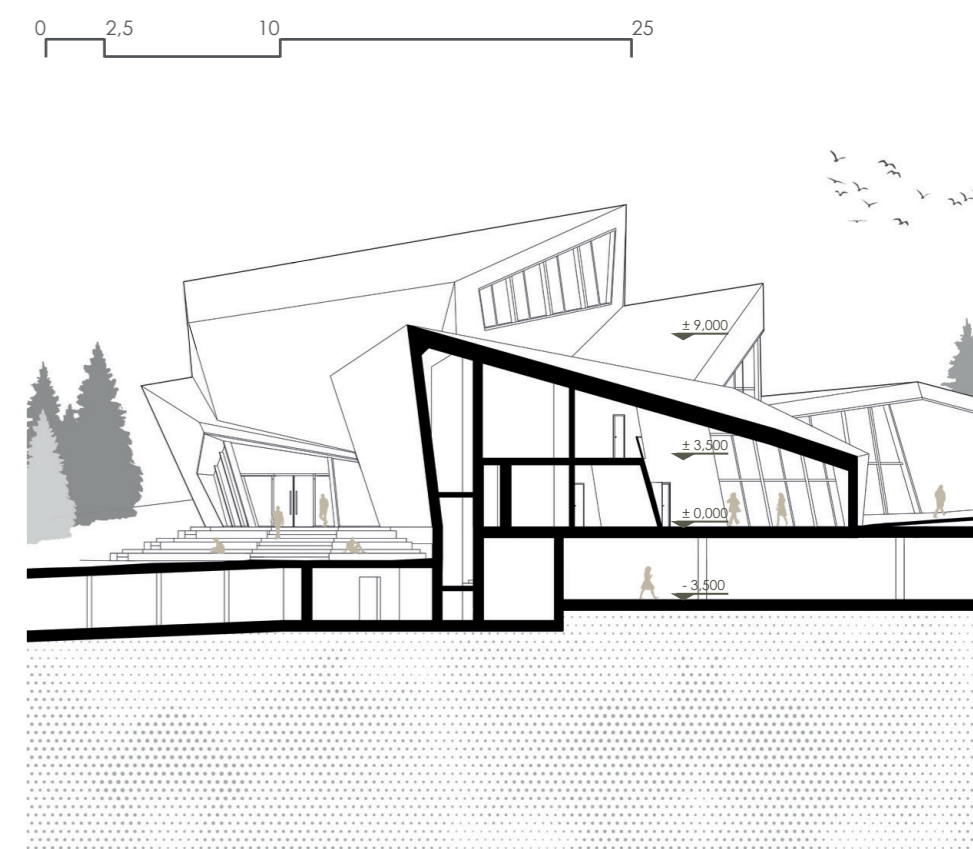


**Detail.**  
Ocelový spoj prostorové konstrukce

### Řez A-A



### Řez B-B



### Materialita a udržitelnost

V návrhu je kladen důraz na využití tradičních materiálů, jako je dřevo a kámen, které jsou typické pro horské oblasti. Dřevěné prvky symbolizují spojení s okolními lesy, zatímco kamenné základy a obklady odkazují na pevnost a stabilitu horského masivu. Tento výběr materiálů podporuje nejen estetické začlenění budov do přírodního kontextu, ale také přispívá k jejich dlouhodobé udržitelnosti. Použití lokálně dostupných přírodních zdrojů snižuje

ekologickou stopu projektu a zajišťuje, že architektura bude nejen vizuálně, ale i environmentálně v souladu s charakterem Tatranského národního parku. Navíc tento přístup k materiálům odráží hluboké porozumění místní kultuře a tradicím, což posiluje identitu regionu a vytváří autentické prostředí, kde se obyvatelé mohou cítit trvale propojeni s krásnou přírodou i bohatou historií svého domova.

### Modro-zelená infrastruktura

Důležitým aspektem návrhu je implementace dešťové vody do systému zavlažování okolní zeleně, což posiluje ekologický cyklus a zlepšuje hospodaření s vodními zdroji. Zelené střechy nad garážemi se navíc stávají přírodním habitatem pro místní faunu, čímž přispívají k biodiverzitě oblasti. Návrh také zdůrazňuje význam komunitního prostoru. Veřejné plochy, jako jsou předprostor budov a vnitřní plochy, podporují sociální interakci a aktivní životní styl obyvatel.

