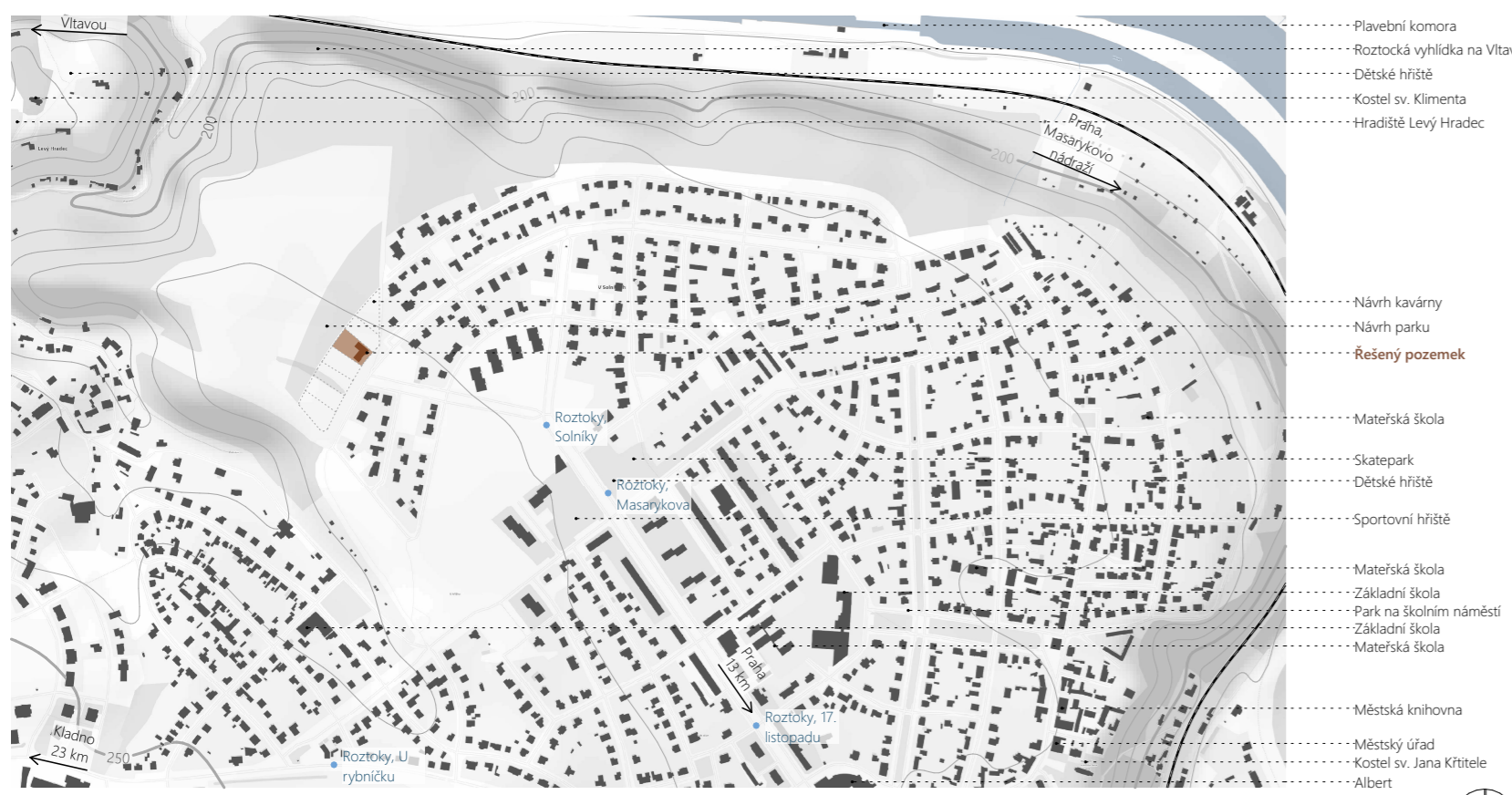
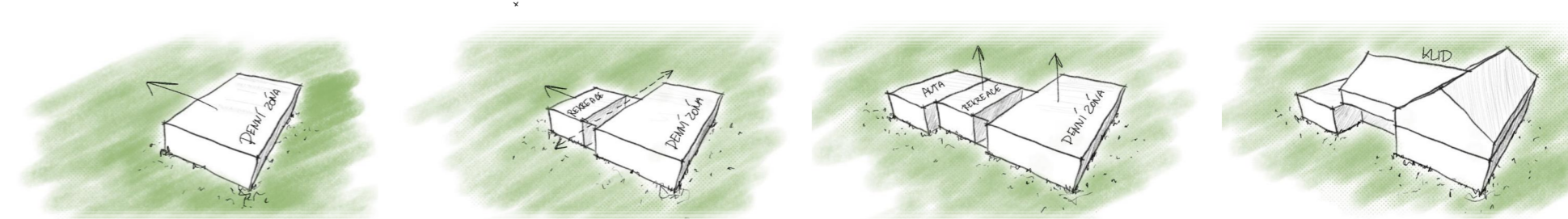
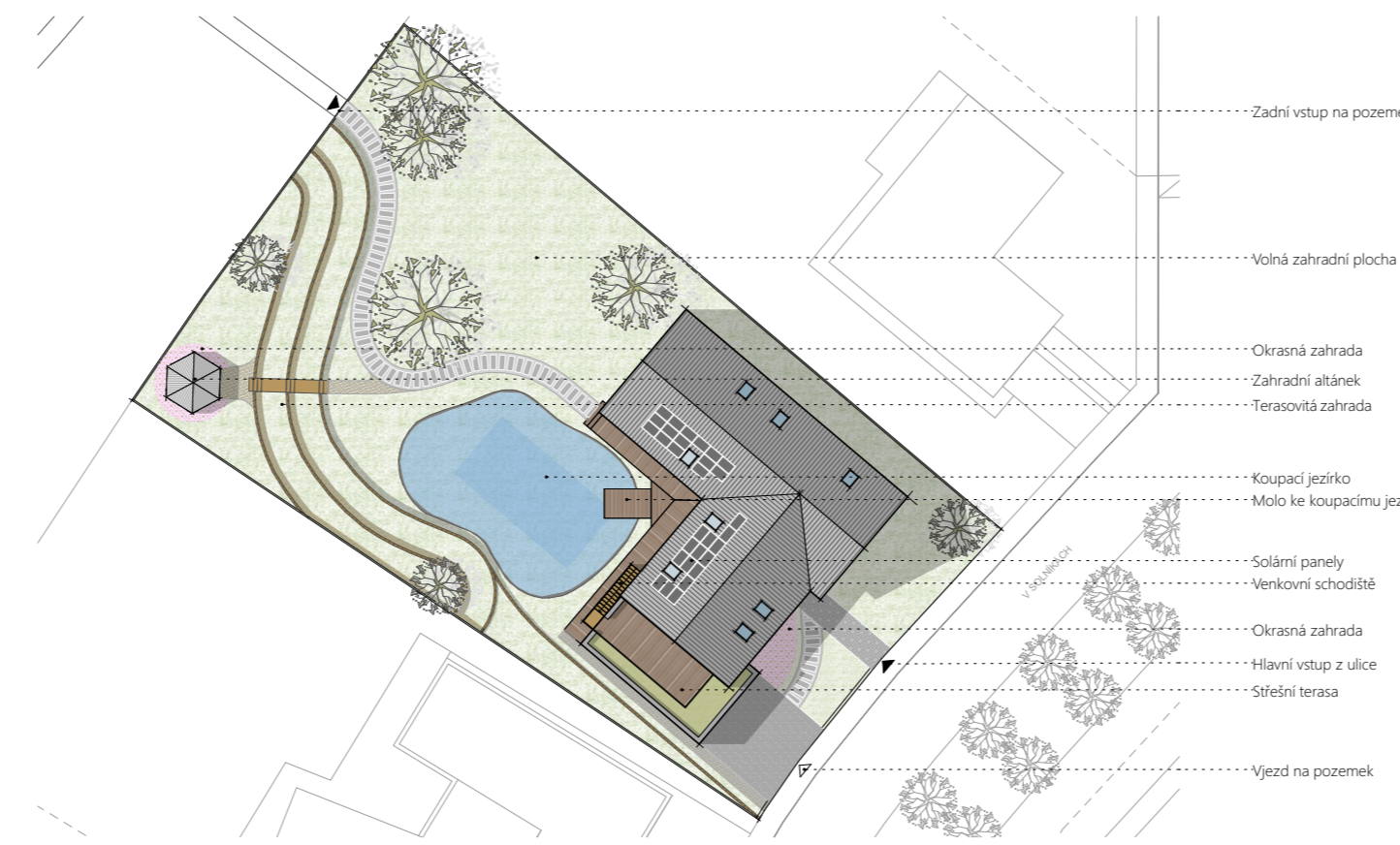




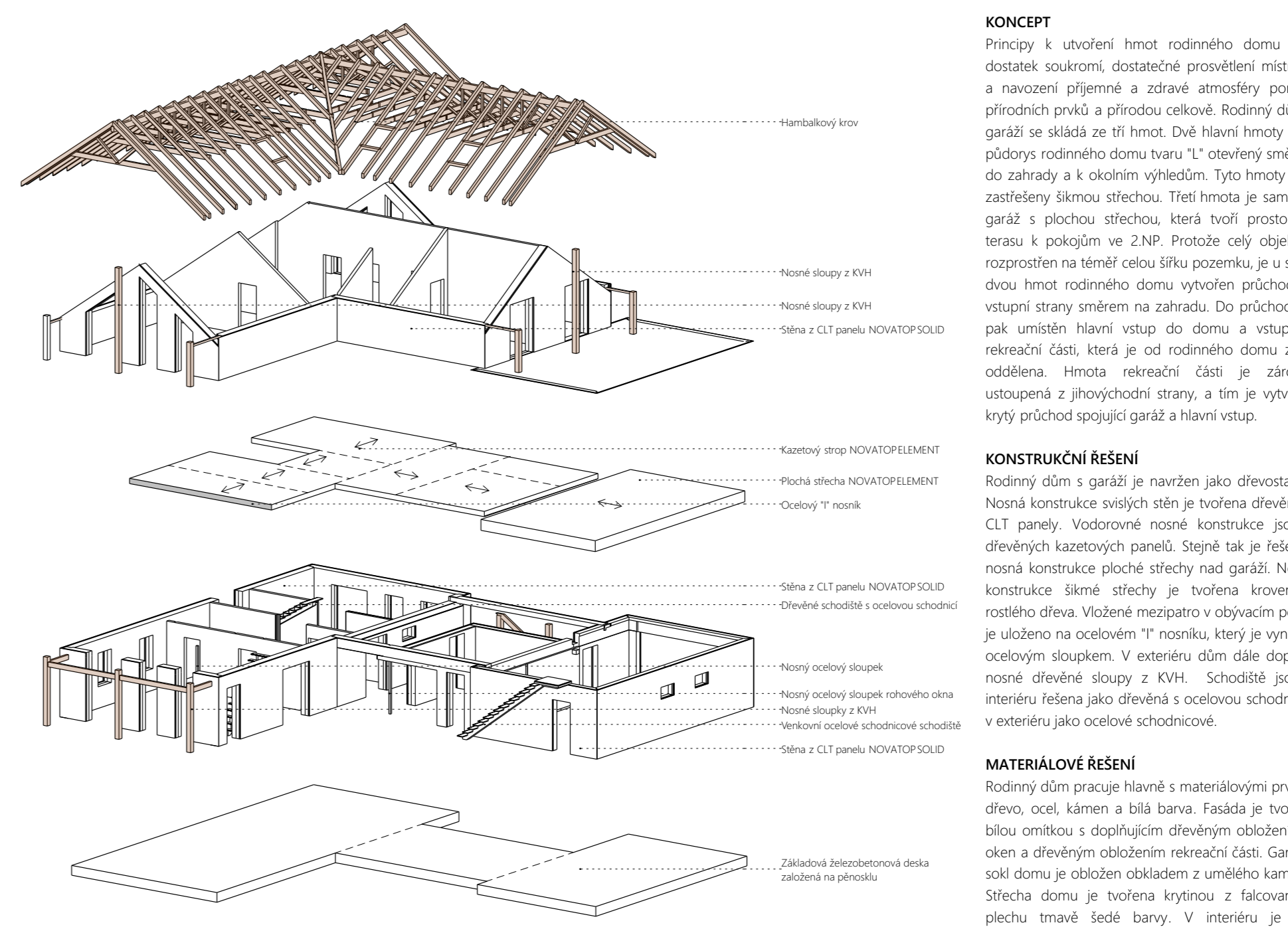
Rodinný dům je dle zadání navržen pro čtyřčlennou rodinu, s možností vytvoření další bytové jednotky, která by pak sloužila například jako startovací byt pro jedno ze starších dětí. V návrhu se uplatňuje podstatně využití přírodních prvků, dobré provětrání místností, propojení interiéru s exteriérem a využití výhledů do okolí. Dům je půdorysně tvaru "L" a obírá se směrem ke své rozsáhlé zahradě a okolním výhledům. Protože se svou delší stranou rozprostírá celou šířku pozemku, je navržen tak, že propojuje tradiční a moderní formu s lehkým nádechem skandinávského stylu. Dům dále disponuje rozšířenou zahradou o výměře 1046 m<sup>2</sup>. V rozvíření půdorysu domu je navržena přírodní forma bazénu – koupací jezírko, které vhodně doplňuje celkový charakter stavby. Svazbotu terénu je na jižní straně rodinného domu je navržena terasa, která je umístěna jako klidné místo pro sezení v zahradě. Zbylá plocha zahrady je pak ponechána jako travnatá plocha pro univerzální využití. Dispozičně je rodinný dům navržen jako 7+KK. V 1.NP se nachází hlavní obyvatelská část – obývací pokoj s kuchyňským koutem. Obývací pokoj je řešen přes dvě patra s vloženým mezzanetem. Je orientován do zahrady a k výhledům vzdálené krajiny na jihozápadní a severozápadní straně. Dále se v přízemí nachází pokoj pro hosty, ze kterého řešení domu umožňuje vytvořit druhou bytovou jednotku s dispozicí 3+KK. Ve 2.NP se nachází spousta část se dvěma pokoji, pracovním a ložnicí s koupelnou. Dům obsahuje i rekreační prostor v 1.NP, kde je navržena domácní posilovna, ale lze z prostoru vytvořit například hernu či saunu s odpočívadly dle preference budoucích majitelů. K domu je také navržena garáž s dvojitými parkovacími stání s možností dalších dvou stání na příjezdové cestě ke garáži. Garáž obsahuje také zahradní sklad s propojením na zahradu a dílnu pro zdatné kutily. Rodinný dům z větší části využívá energii ze vzduchu a slunce. Na střechu jsou umístěny solární panely, jejichž energie je využívána k ohřevu teplé vody. Vytápění domu je zajištěno podlahovým topením, které je napojeno na tepelné čerpadlo vzduch-voda. Pro ohřev vody je instalován elektrokotel, který zároveň slouží jako bivalentní zdroj k tepelnému čerpadlu. Čerstvý vzduch je zajištěn pomocí VZT jednotky s rekuperací tepla.



SITUACE ŠIRŠÍCH VZTAHŮ



ARCHITEKTONICKÁ SITUACE



**KONCEPT**  
Principy k vytvoření hmoty rodinného domu jsou dostatek svobody, dostatečné provětrání místností a navazování přírodních a zděných atmosféry pomocí přírodních prvků a přírodních celků. Rodinný dům s garáží se skládá ze tří hmot. Dvě hlavní hmoty tvoří půdorys rodinného domu tvaru "L" otevřený směrem do zahrady a k okolním výhledům. Třetí hmotou jsou zastřešené střešní střešní. Třetí hmotou je samostatná garáž s plochou střešní, která tvoří prostornou terasu k pokojům ve 2.NP. Těleso celého objektu je rozprostřeno na téměř celou šířku pozemku, je v styku dvou hmot rodinného domu vytvořen průchod ze vstupní strany směrem na zahradu. Do průchodu je pak umístěn hlavní vstup do domu a vstup do rekreační části, která je od rodinného domu zcela oddělena. Hmoty rekreační části je zároveň ustoupená z jihovýchodní strany, a tím je vytvořen krytý průchod spojující garáž a hlavní vstup.

**KONSTRUKČNÍ ŘEŠENÍ**  
Rodinný dům s garáží je navržen jako dřevostavba. Nosná konstrukce svahových stěn je tvořena dřevěnými CLT panely. Vodorovné nosné konstrukce jsou z dřevěných kasetových panelů. Střešní tak je řešena i nosná konstrukce ploché střechy nad garáží. Nosná konstrukce šikmé střechy je tvořena krovem z rostlého dřeva. Vložené mezzanetro v obývacím pokoji je uloženo na ocelovém "I" nosníku, který je vynešen ocelovým sloupkem. V exteriéru dům dále doplňují nosné dřevěné sloupy z KVH. Schodiště jsou v interiéru řešena jako dřevěná s ocelovou schodnicí a v exteriéru jako ocelové schodnicové.

**MATERIÁLOVÉ ŘEŠENÍ**  
Rodinný dům pracuje hlavně s materiálovými prvky - dřevo, ocel, kámen a bílá barva. Fasáda je tvořena bílou omítkou s doplňujícím dřevěným obložněním u oken a dřevěným obložněním rekreační části. Garáž a ocel dům je obloženo obložení z umělého kamene. Střešní dům je tvořeno křídovou z facenového plechu tmavě šedé barvy. V interiéru je pak zachována pohledová kvalita dřevěných CLT panelů.

č.	Místnost	Plocha [m <sup>2</sup> ]
100a	TERASA	84,90
101	JADYŠE	5,70
102	CHODBA	9,74
103	TECH. MÍSTNOST	3,69
104	WC	1,54
105	OBÝVACÍ POKOJ	44,40
106	ŠPŮZ	3,95
107	KOMORA	4,44
108	POKJ. PRO HOSTY	4,00
109	KOUPELNA	4,91
110	SATNA	3,76
111	JADYŠE	3,40
112	KOUPELNA	4,70
113	POŠTOVÁRNA	30,20
114	GARÁŽ	32,36
115	DÍLNA	9,16
116	ZAHRADNÍ SLAD	5,21
<b>Celkem</b>		<b>264,26 m<sup>2</sup></b>

PŮDORYS 1.NP - VARIANTA 1

č.	Místnost	Plocha [m <sup>2</sup> ]
100a	TERASA	84,90
101	JADYŠE	5,70
102	CHODBA	7,92
103	TECH. MÍSTNOST	3,69
104	WC	1,54
105	OBÝVACÍ POKOJ	44,40
106	ŠPŮZ	3,95
107	KOMORA	4,44
108	POKJ. PRO HOSTY	20,05
109	KOUPELNA	4,91
110	FRACOVNA	2,14
111	JADYŠE	3,40
112	KOUPELNA	4,70
113	SATNA	5,82
114	OPROVÁRNNA	9,92
115	GARÁŽ	32,36
116	DÍLNA	9,17
117	ZAHRADNÍ SLAD	9,19
<b>Celkem</b>		<b>264,11 m<sup>2</sup></b>

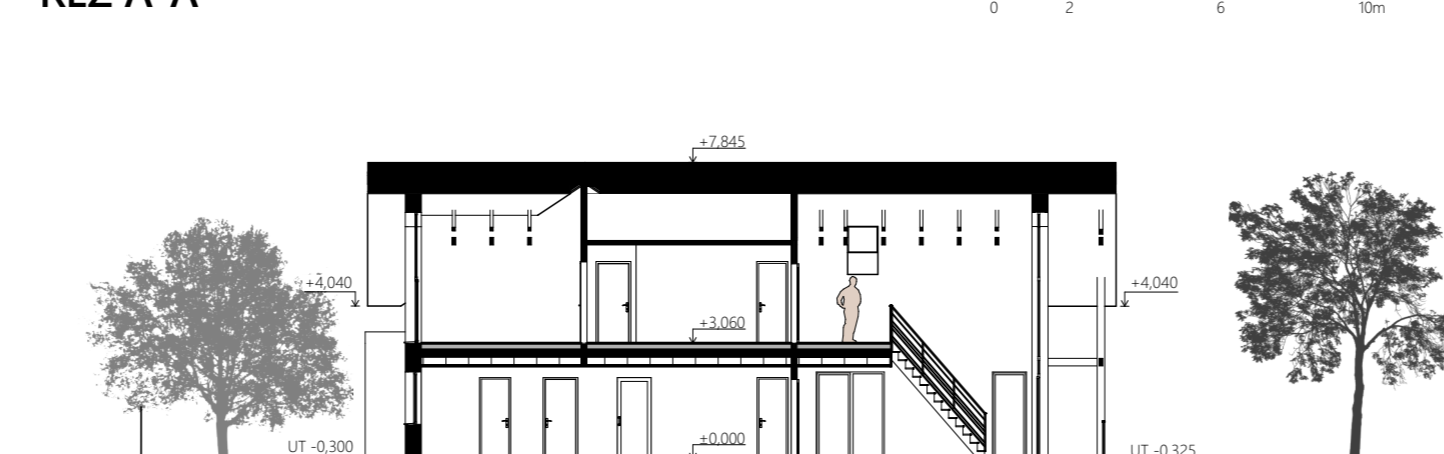
PŮDORYS 1.NP - VARIANTA 2

č.	Místnost	Plocha [m <sup>2</sup> ]
200a	TERASA	39,26
201	CHODBA	18,65
202	SATNA	5,97
203	KOUPELNA	5,45
204	WC	1,13
205	FRACOVNA	19,98
206	FRACOVNA	8,85
207	POKJ.	20,05
208	FRACOVNA	5,24
209	SATNA	4,83
210	KOUPELNA	3,81
211	LOŽNĚZ	9,59
212	POKJ.	19,35
<b>Celkem</b>		<b>164,87 m<sup>2</sup></b>

PŮDORYS 2.NP



ŘEZ A-A'



ŘEZ B-B'



POHLED JIHOVÝCHODNÍ



POHLED SEVEROZÁPADNÍ



POHLED JIHOZÁPADNÍ



# RODINNÝ DŮM V ROZTOKÁCH

V SOLNÍKÁCH | ROZTOKY

EVA CAHYNOVÁ

CVUT v Praze | FSv | A+S  
129BPAA | LS 2022/2023  
prof. Ing. arch. Zuzana Pešková, Ph.D.

