

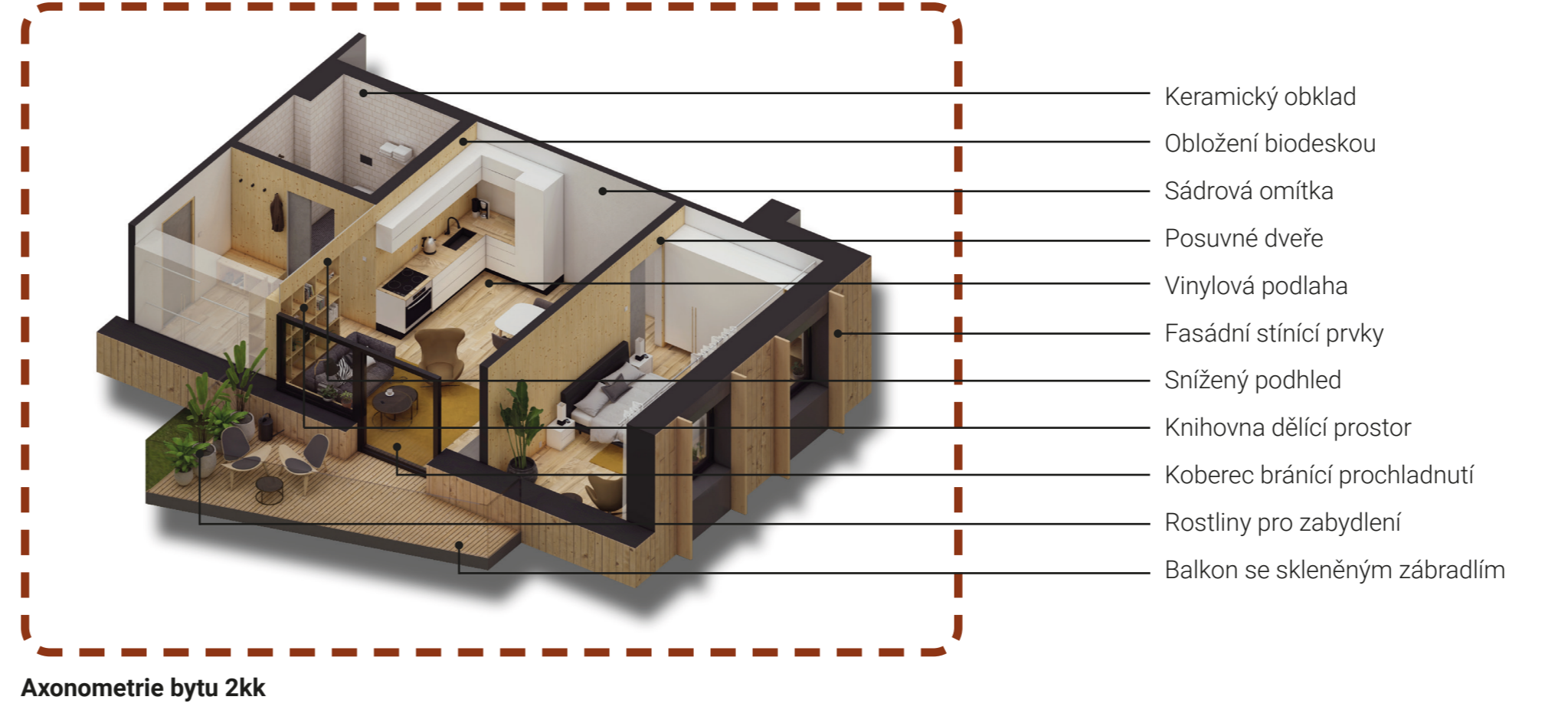
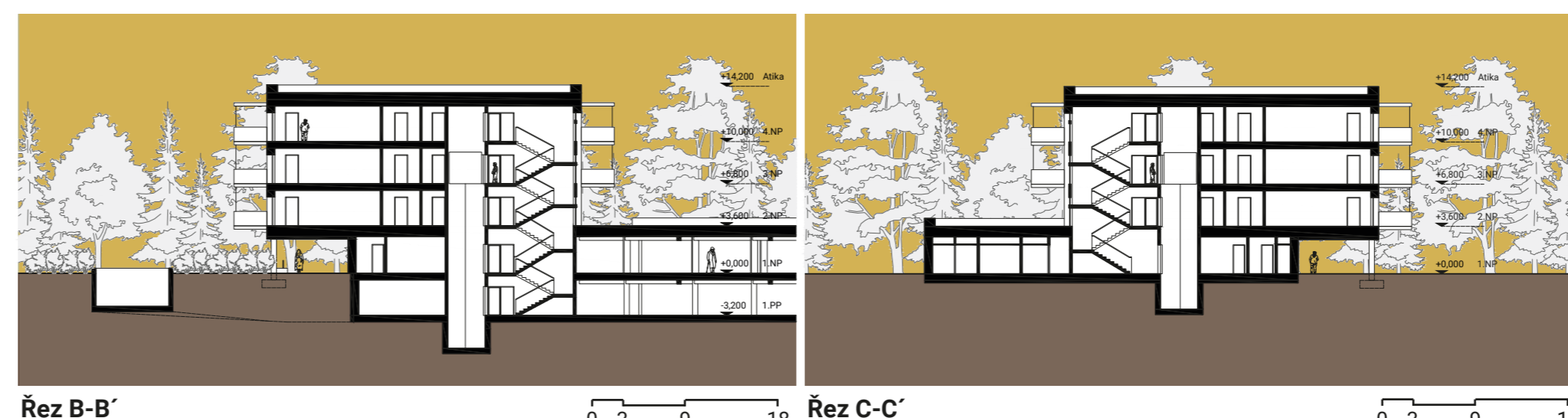
**Koncept domu vychází z urbanistické koncepce,** kde se zástavba droří směrem k parku Štěpánka. Půdorys věží je natočený tak, aby se eliminovala přímá severní fasáda, která je nevhodná pro ubytování seniůrů. Také se tím zvýšil počet bytů v přímém vizuálním kontaktu s parkem. Výška věží je limitována konstrukčním materiálem, dřevem. Věže sedí na společné podnoží, která obsahuje všechny společné provozy. Tvar podnoží tvaru „U“ umožňuje přímý kontakt s parkem.

**Fasáda odráží primárně použitý konstrukční materiál.** V provětrávané mezery je rostl z latí, na který jsou kotveny dřevěné fošny bez povrchové úpravy. Zivotnost dřeva závisí na správném provedení detailů, jako zkosené plachty eliminující držení vody. Fasáda má také pasivní stínicí funkci. Lamely jsou nadimenzované tak, aby se obytné místnosti nepřehřívaly.

**Domov nabízí ubytování pro 154 seniůrů ve 48 bytech 2kk pro páry a 58 bytech 1kk pro jednotlivé residenty.** 10 z těchto bytů je vycelěno pro seniůry s větší potřebou denní péče. Všechny byty jsou rozměrově připravené na kompletní bezbariérový provoz. Domov nabízí komplexní pečovatelskou službu, malé zdravotní zařízení, společnou jídelnu volnočasové a vzdělávací aktivity, kapli, knihovnu a přímé napojení na přírodu s integrovanou kavárnou.



SPECIFIKACE MÍSTNOSTI		CDN	JÉDL. MÍSTNOSTI	CDN	JÉDL. MÍSTNOSTI
001	CELKOVÁ PLOCHA	001	SENA	001	SENA
002	CELKOVÝ OBJEM	002	LOUŽI	002	LOUŽI
003	CELKOVÝ ZÁKLAD	003	LOUŽI	003	LOUŽI
004	CELKOVÝ VÝŠKOVÝ ÚČINNOSTI	004	LOUŽI	004	LOUŽI
005	CELKOVÝ VÝŠKOVÝ ÚČINNOSTI	005	LOUŽI	005	LOUŽI



**Domovy důchodců prošly za dobu svého trvání výraznou proměnou.** Ze zařízení s monotónní atmosférou, kde byli seniůři bráni jako svěření nemocničního zařízení do stavby, která se spíše podobá internátu nebo hotelu. Rozšířila se škála nabízených služeb, od samostatného ubytování po domovy důchodců se stálou péčí a zdravotní službou. V průběhu vývoje se konstantně zvyšovala užitélná plocha na obyvatele.

**Roční přírůstek dřeva v České republice by postačil na stavbu cca 140 000 rodinných domů,** z tohoto množství vyvezeme ekvivalent 60 000 rodinných domů jako kulatinu do zahraničí a přibližně 1000 domů postavíme.

Česká republika je na desáté příčce největšího znečišťovatele ovzduší na světě a na třetí příčce v Evropě s 10,3 tunami CO2 na osobu za rok. Světový průměr je 4,9 tun CO2 na osobu za rok a limit udržitelnosti pro naši planetu jsou 3 tuny CO2 na osobu za rok.

