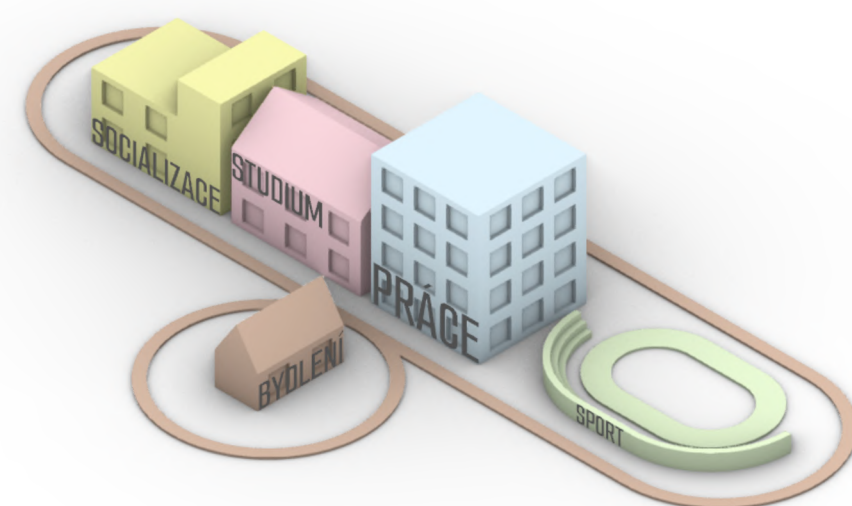


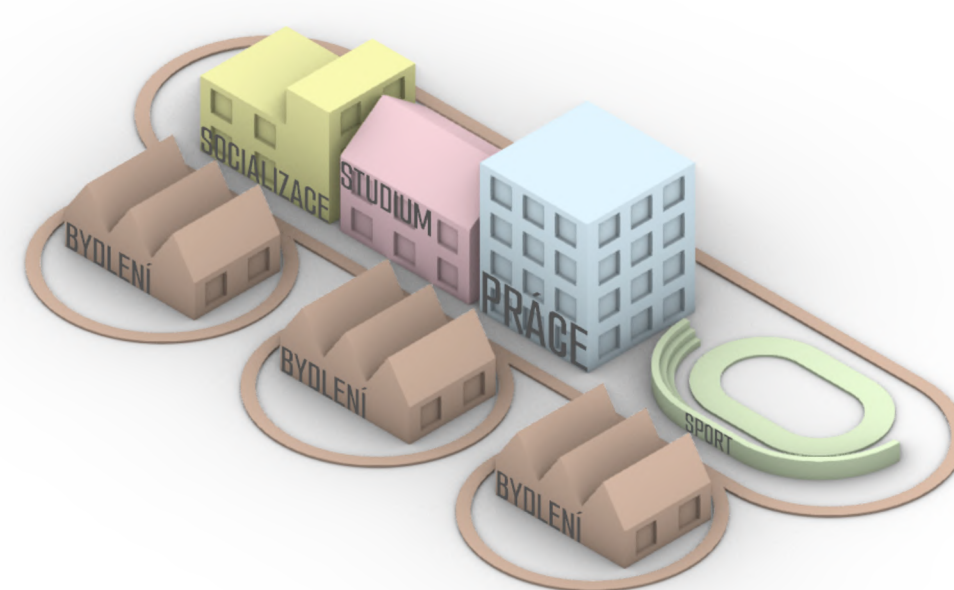
DISTANCOVÁNÍ

Přirozené díky technologickým a novým způsobům práce se nám náš společenský život výrazně omezuje a my můžeme řešit vše z pohodlí domova. To bohužel vede k značnému omezení společenského kontaktu. Ideálním krokem by tedy bylo tuto vzdálenost, mezi prostory pro společenský život a soukromí co nejvíce zmenšit.



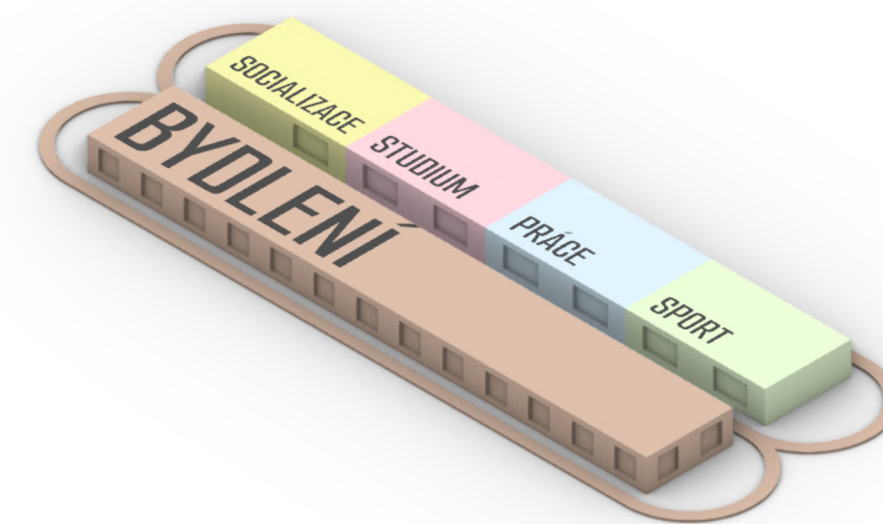
SBLIŽOVÁNÍ

Jak tedy docílit toho, aby jsme pomocí práce z domova neomezovali náš společenský život? Ideálním řešením by tedy bylo právě ty prostory, od kterých jsme se mohli distancovat přiblížit do našeho prostředí tak, aby plně splnily právě třeba s konceptem homeoffice.



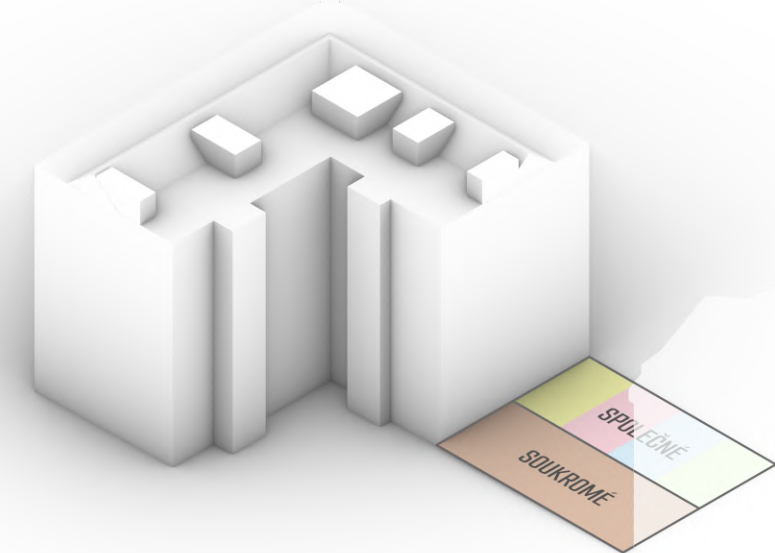
KOMUNITA

Abyste společné prostory fungovaly je nezbytné, aby zde bylo dostatečné množství lidí, kteří se budou pravidelně setkávat a navazovat sociální interakce, stejně jako tomu je například v kancelářích nebo školách. Pro správné fungování bydlení je tedy klíčové přilákat dostatečné množství lidí, kteří budou využívat společné prostory, jako jsou kanceláře, sportovní zařízení a studovny. Musíme vytvořit komunitu, která umožní těmto lidem pravidelně se setkávat a navzájem se poznávat.



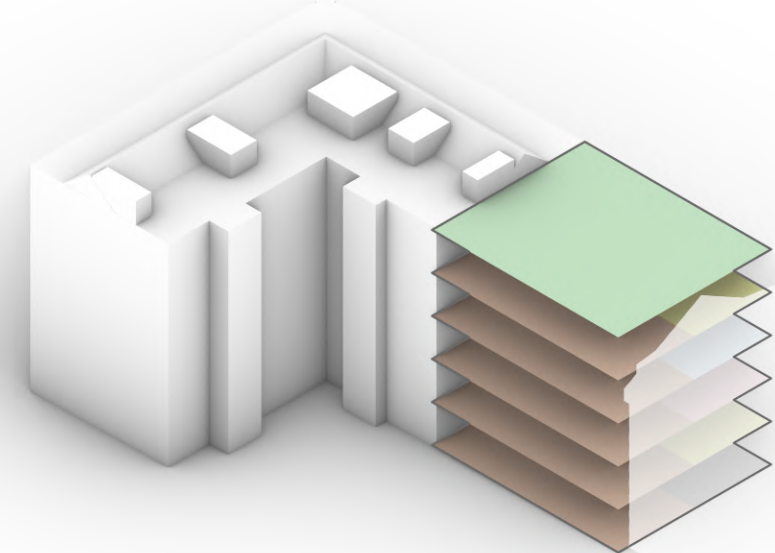
BYTOVÝ DŮM

V centru je tedy ideálním řešením právě komunitní bydlení v bytovém domě. To je tedy rozdělené na dvě části dle cirkadiánně funkčního zobrazení dne. První částí jsou společné, kde najdeme prostory pro studium, práci a volnočasové aktivity a druhou částí je soukromá kde jsou byty.



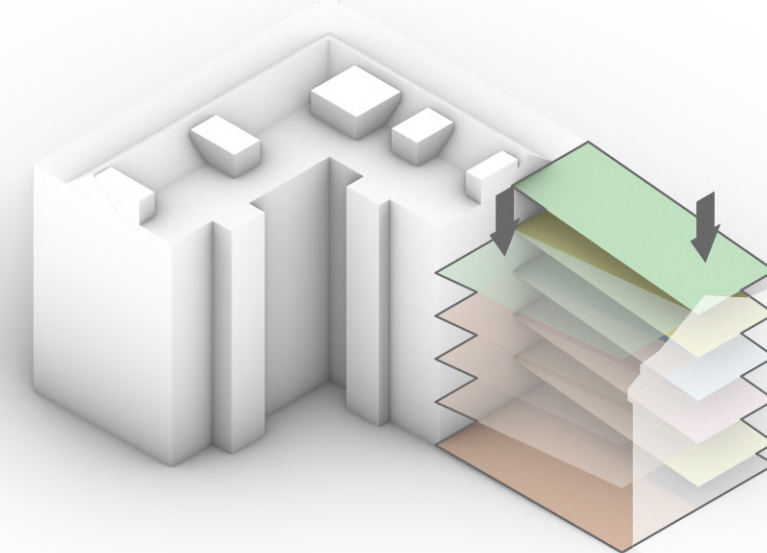
TYPOLGICKÉ ROZDĚLENÍ BUDOVY

Budova má velmi jasnou orientaci, neboť proluka umožňuje fasády pouze na sever a jih. Orientace je tedy na základě předchozích poznatků jasná. Byty by měly být prostor, kam se dostáváme až navečer či ráno a přirozeně v nich nepotřebujeme tolik světla. Společné prostory naopak jsou místa kde trávíme většinu dne a měli by jsme být co nejvíce vystaveny dennímu světlu. Proto jsou soukromé prostory orientované na sever a společné na jih.



PROSTOROVÉ SCHÉMA

Množství pater volíme dle okolní zástavby aby nenarušovala urbanistický celek a celkový pohled na danou lokalitu.



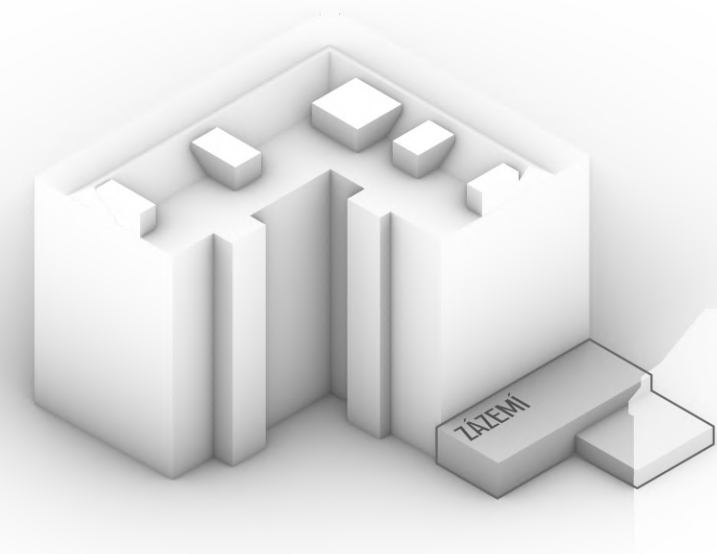
NEKONEČNÝ TVAR

Posunutím jednotlivých pater vytváříme nekonečné schéma domu, kopírující schéma fungování člověka během dne. Člověk tak může plynule přecházet z prostoru do prostoru. Jemně posunuti navíc umožňuje že jsou vždy pouze tři patra daleko od další aktivity což přirozeně podporuje pohyb mezi nimi a tím zvyšuje naši celkovou fyzickou aktivitu.



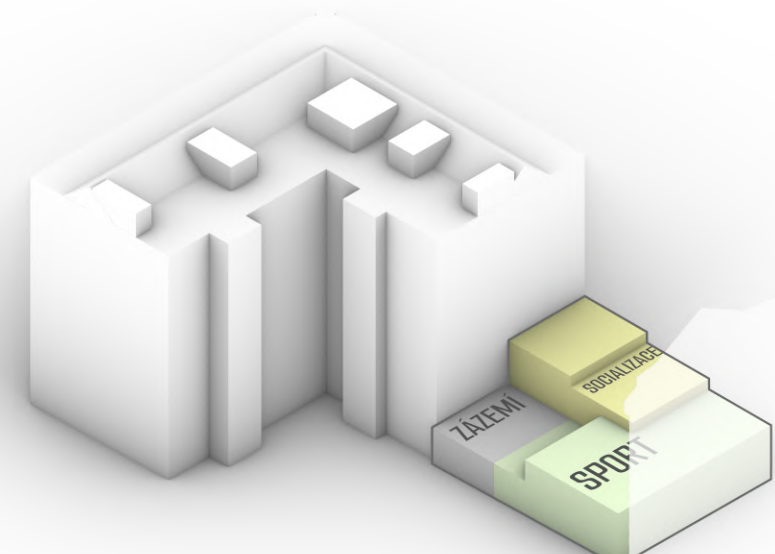
GARÁŽE

Celý návrh se tedy odehrává nedaleko parku Lužánky v ulici Rybníček. Zde se nachází proluka, v které jsou momentálně umístěné garáže. Pro potřebu návrhu by je tedy bylo nutné odstranit a vytvořit tak prostor pro novou budovu.



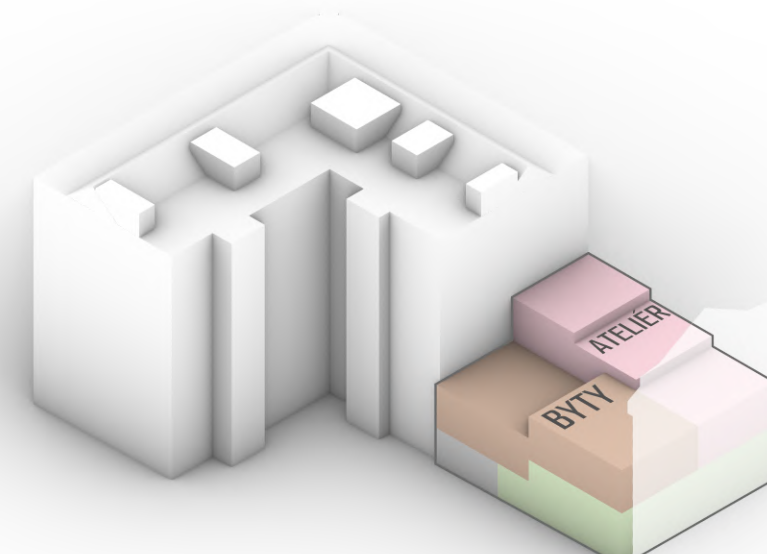
PŘÍZEMÍ

V prvním patře se nachází zázemí, celé budovy, které pokrývá prostory jako je technická místnost, zádveň, prádelna a kádrna.



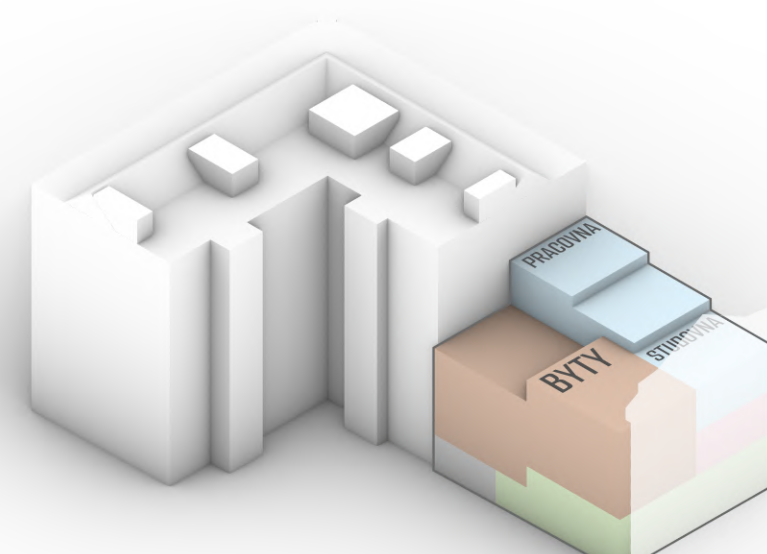
PŘÍZEMÍ / 1NP

Na to v návaznosti navazují společné prostory. Ty umožňují jak přístup na zahradu tak pokračování v pohybu dále v budově. Zde jsou prostory uzpůsobené pro sport a poté socializaci. Fungují jako prostor kam si můžeme jednoduše pozvat návštěvu, aniž by jsme museli procházet celým domem.



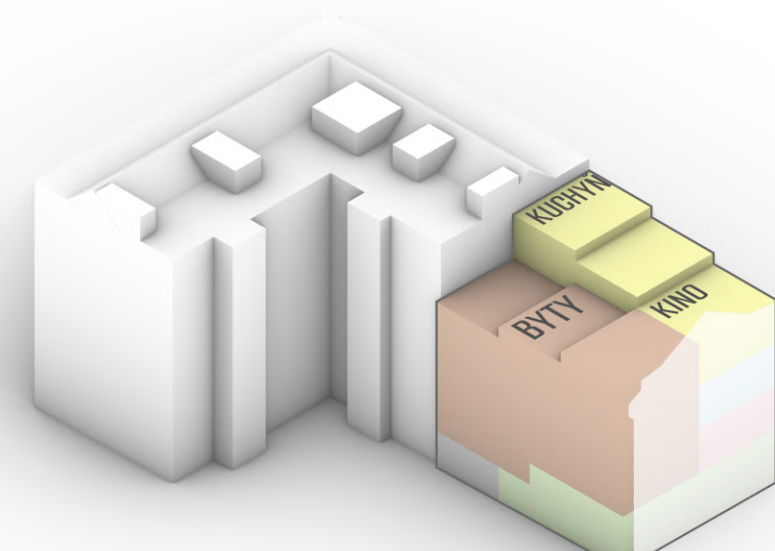
1NP / 2NP

Na to navazují na jihu prostory bytů a ve společné části ateliér. Ten slouží jako prostor pro kreativní výtěží jednotlivců, kde nechybí prostory pro, čtení, kulinu a hudbu.



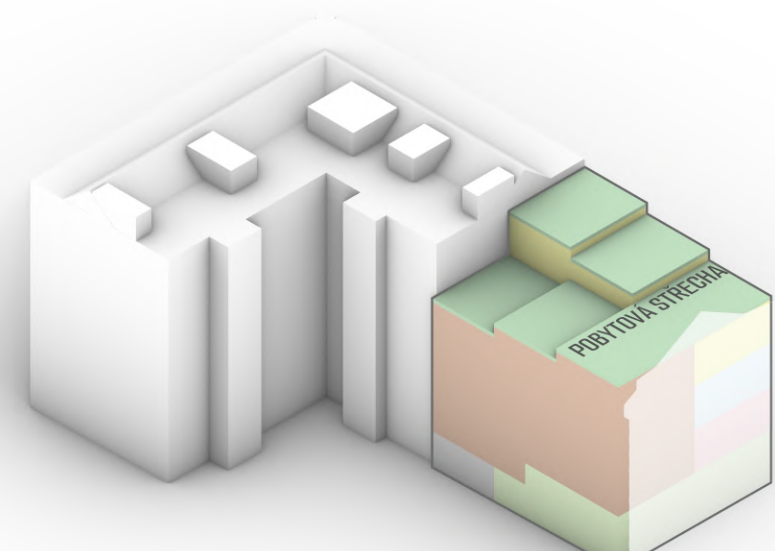
2NP / 3NP

Zde na severní straně pokračují byty, na které jsou navázány prostory pro studium a práci. Jsou to prostory které vyžadují ticho a klid.



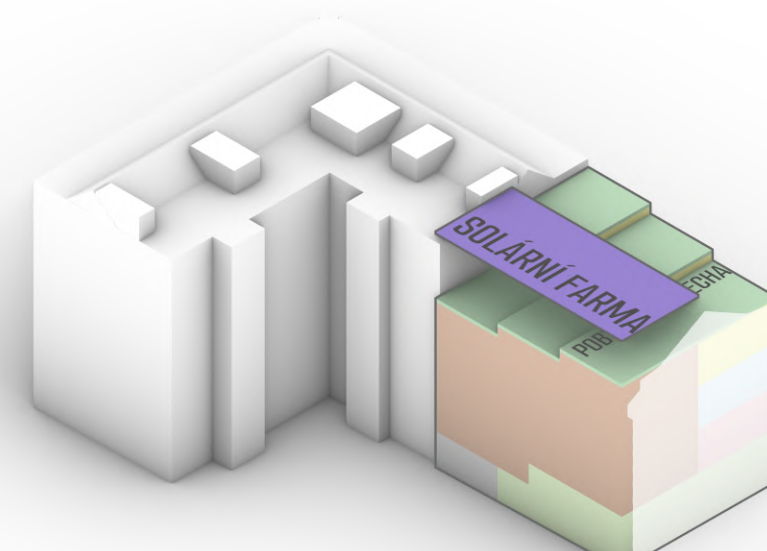
3NP / 4NP

V dalším patře jsou opět společenské prostory, ty umožňují společenské setkávání, nicméně jsou už určene spíše právě pro obyvatele domu. Je zde prostor pro sledování TV, promítací prostor či společná kuchyně. Z té je potom umožněn přístup přímo na střechu.



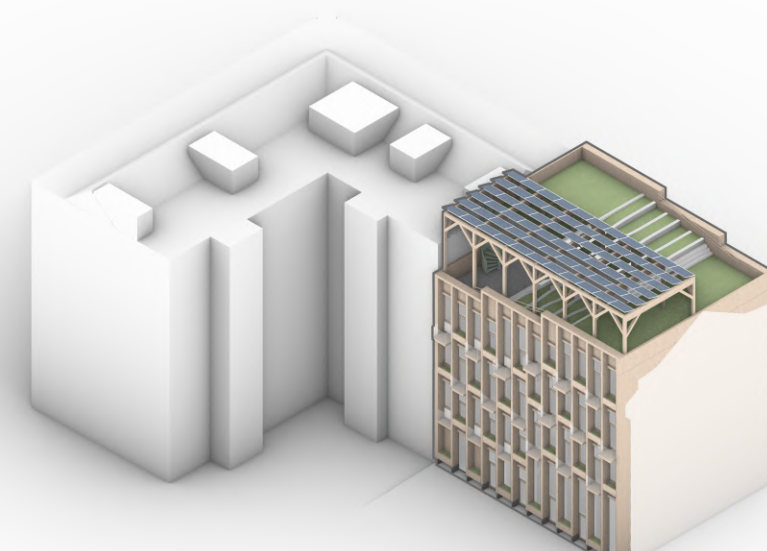
4NP / STŘECHA

Posledním patrem je pochází střecha, která umožňuje širokou škálu aktivit od práce až po sport. Důležitým bodem je právě nejvyšší bod střechy kde se dostáváme na úroveň ostatních budov a je nám tak umožněn pohled na horizont.

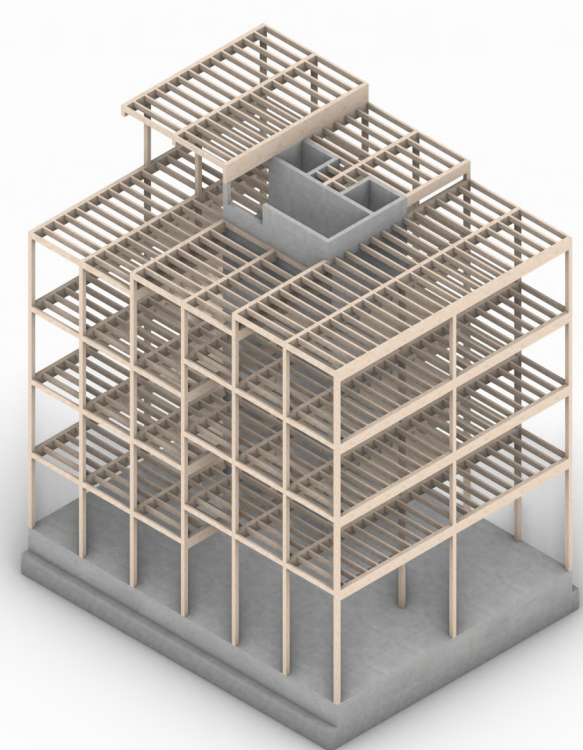


ENERGIE

Poslední částí návrhu je poté solární farma, která vytváří pasivní zdroj energie pro budovu. A zároveň vytváří krytý prostor který pak může fungovat i za nepříznivých počasí.

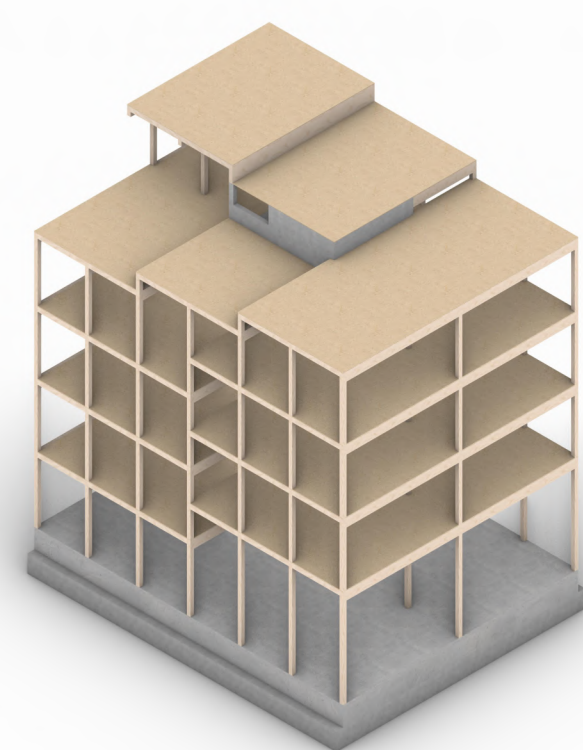


FINÁLNÍ NÁVRH



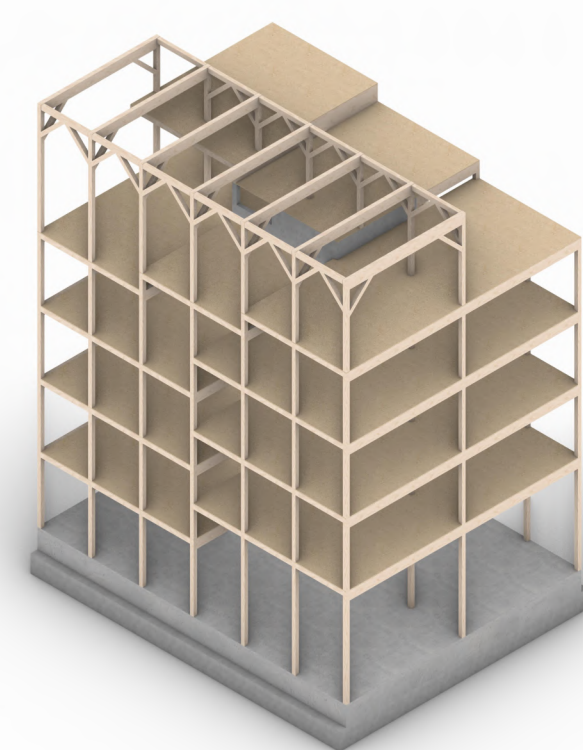
NOSNÁ KONSTRUKCE

Hlavním ztužujícím prvkem budovy je potažím jádra ve kterém vede hlavní komunikace budovy a výtahy. To zajišťuje zpevnění budovy v obou směrech. Nosnou konstrukcí je poté dřevěný lepený rám složený z nosníků a stojek. Osova vzdálenost sloupů je poté 2900 x 6800 mm. Průřez sloupů je 200 x 200 mm a nosník o průřezu 450 x 200 mm. Celý tento systém je spojen stropnicemi o rozměru 100 x 200 mm.



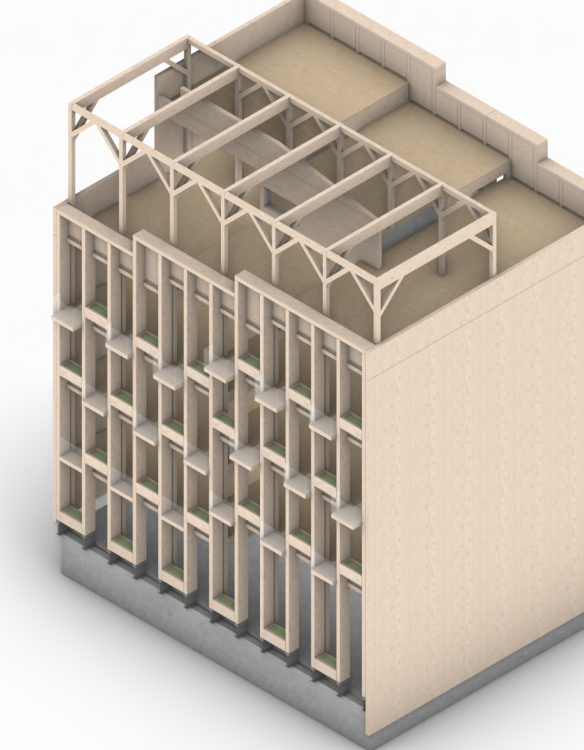
HORIZONTÁLNÍ ZTUŽUJÍCÍ DIAFRAGMA

Pro zachování dostatečné tuhosti je nosná konstrukce spojena deskou OSB v tloušťce 40 mm které jsou k ní fixně připraveny.



STŘEŠNÍ NADSTAVBA

Na tuto konstrukci poté navazuje střešní nadstavba, která funguje jako tuhý rám zpevněný sloupky mezi oběma horizontálními směry konstrukce.



FASÁDA + VERTIKÁLNÍ ZTUŽUJÍCÍ DIAFRAGMA

Nakonec je budova ztužena dřevěnými stěnami na stranách kde budova navazuje na okolní budovy. Fasádní struktura, která vynáší balkóny a zavěšené květináče je vynášena společnými základy jako budova. Fasáda je poté bodově připravena k nosné konstrukci budovy, aby byla konstrukce prostorově tuhá.

